



HYVINKÄÄ

Sivistystoimen palveluverkkoselvitys 2022–2030



Palveluverkkotyöryhmän jäsenet

Sivistystoimi:

Mika Heikura pj

Eila Rapala

Simo Varjonen (liikuntapaikkojen osalta)

Ilona Viinikka

Sanni Isosomppi (Sivistystoimi / Tekniikka ja ympäristö)

Pentti Halonen

Elinvoima:

Marko Kankare

Anitta Ojanen

Hannu Lindqvist

Tilakeskus:

Antti Nikkanen

Sami Husu

SISÄLLYS

JOHDANTO.....	1
1 PALVELUVERKKOSELVITYSTYÖN ETENEMINEN.....	2
1.1 Palveluverkkoselvitys 2018.....	2
1.2 Palveluverkkoselvitys 2022 eteneminen	2
2 SIVISTYSTOIMEN PALVELUVERKON NYKYTILANNE	6
2.1 Varhaiskasvatus	6
2.2 Perusopetus	8
3 VÄESTÖ- JA PALVELUTARPEEN KEHITTYMINEN.....	11
3.1 Väestöennuste	11
3.2 Tilakapasiteetti	15
3.3 Koulurakennusten tunnistettu korjaustarve	16
3.4 Aseman koulun tilanne	17
3.5 Päiväkotirakennusten tunnistettu korjaustarve	17
4 ALUEIDEN TARKASTELU	18
4.1 Paavolan alue	18
4.2 Metsäkaltevan alue	20
4.3 Kaupungin keskustan alueen kehitys	22
4.3.1 Keskustan alueen palveluverkon tilanne	22
4.3.2 Lapsivaikutusten arviointi.....	24
4.3.3 Ydinalueen oppilasennusteet.....	26
5 PALVELUVERKKOSELVITYS	33
5.1 Vaihtoehdot	33
5.2 Kustannusarviot.....	35
5.3 Johtopäätöksiä vaihtoehdoista ja kustannuslaskennasta	36

JOHDANTO

Sivistystoimen palveluverkkoselvityksen päämääränä on kuvata Hyvinkään nykyinen palveluverkko, ennakoida tulevaa palvelutarpeen kehitystä ja esittää vaihtoehtoisia ratkaisumalleja palveluverkon kehittämiseksi. Palveluverkkotyötä ohjaa Hyvinkään pelikirjassa määritellyt tavoitteet ja tulevaisuuden kuvat, kaupungin yhteinen tapa toimia sekä väestöennuste.

Palveluverkkoselvitystä tarvitaan, jotta kaupungin päättäjillä on tarvittavat tiedot tehdä oikea-aikaisesti päätöksiä ja investointeja palveluverkon kehittämiseksi. Palveluverkon kehittämisen keskeisenä tavoitteena on vastata väestönkehityksen tuomiin haasteisiin. Muuttuva varhaiskasvatuksen ja perusopetuksen palvelukysyntä tulee huomioida päätöksenteossa. Hyvinkään kaupungin väestö kasvaa, mutta kasvu ei ole alueellisesti tasaista. Olemassa oleva palveluverkko ei tulevaisuudessa välttämättä tavoita kaupunkilaisia onnistuneesti. Tällöin osassa kaupungin tiloja on tyhjäkäyttöä, kun taas toisaalla tilojen kapasiteetti on ylitetty. Kapasiteetin ylittäminen tarkoittaa sitä, että lapset joudutaan ohjaamaan ohi lähimmästä päiväkodista tai koulusta kauempana sijaitseviin yksiköihin.

Varhaiskasvatuksen ja perusopetuksen lapsi- ja oppilasmäärät eivät ole keskenään suoraan vertailukelpoisia. Oppivelvollisuuden johdosta perusopetukseen osallistuu koko ikäluokka, jolloin oppilasmäärä on aina suoraan kunkin ikäluokan kokoinen. Varhaiskasvatuksen osallistujamäärät ovat ikäluokan koon lisäksi riippuvaisia huoltajien ratkaisusta sekä varhaiskasvatukseen kohdistuvista lakimuutoksista. Vaikka ikäluokka olisi eri vuosina suunnilleen sama, saattaa palvelukysyntä vaihdella vuosittain, mutta myös toimintavuoden sisällä merkittävästi edellä mainituista syistä. Tämä tekee varhaiskasvatuksen tulevaisuuden palvelutarpeen määrän arvioinnista perusopetusta haastavampaa.

Palveluverkkossa 2022–2030 keskitytään keskustan alueen varhaiskasvatuksen ja perusopetuksen palveluiden järjestämistä koskeviin ratkaisuihin. Hyvinkään kaupunginvaltuusto on linjannut vuonna 2014, että kyläkoulujen toiminta jatkuu ennallaan, ellei koulun oppilasennuste laske alle 30 oppilaan tai koulun/päiväkodin kunto edellytä merkittävää korjausta. Tällöin käynnistetään yksikkökohtainen selvitysmenettely koulun jatkamisen edellytyksistä. Tämän vuoksi kyläkouluja ei käsitellä tässä palveluverkkoselvityksessä.

1 PALVELUVERKKOSELVITYSTYÖN ETENEMINEN

1.1 Palveluverkkoselvitys 2018

Edellinen palveluverkkoselvityksestä Hyvinkään kaupungin valtuusto päätti 28.5.2018. Kaupunginvaltuusto päätti:

- Aseman koulun tontille tehdään uudisrakennus
- Tapainlinnan ja Puolimatkan koulua laajennetaan
- Yläkoulun musiikkiluokat siirretään Tapainlinnan kouluun
- Sveitsin lukio ja Härkävehmaan koulu poistuvat koulukäytöstä

Sveitsin koulun koulukäytöstä luovuttiin kevään 2021 jälkeen, kun kaupungin uusi lukio Kipinä avasi ovensa portaattain kevään 2021 aikana. Tapainlinnan laajennus valmistuu syyslukukaudelle 2022, jolloin Härkävehmaan koulu poistuu koulukäytöstä. Yläkoulun musiikkiluokat (7–9 lk) siirtyvät päätöksen mukaisesti Tapainlinnan kouluun laajentumisen valmistuttua. Puolimatkan koulun laajennuksesta luovuttiin talousarviokäsittelyn 2020 yhteydessä (KV 11.11.2019 89 §) Hyvinkään kaupungin kokonaisoppilasmäärän kehityksen kannalta tarpeettomana.

Edellisen valtuustokauden aikana vuonna 2018 tehdyn palveluverkkopäätöksen mukaan Aseman koulun tontille rakennetaan uusi koulurakennus. Jo ennen valtuuston tekemää päätöstä nykyisistä koulurakennuksista on tehty ELY-keskukselle suojeluesitys, joka on aiheuttanut viivästymistä ja muutoksia prosessiin. ELY-keskuksen päätöksen mukaan rakennusten suojeleminen selvitetään kaavaprosessin kautta. Tämän myötä ollaan tilanteessa, ettei Aseman koulua koskevaa palveluverkkopäätöstä ole voitu vielä toteuttaa ja asia nostetaan uudelleen käsiteltäväksi.

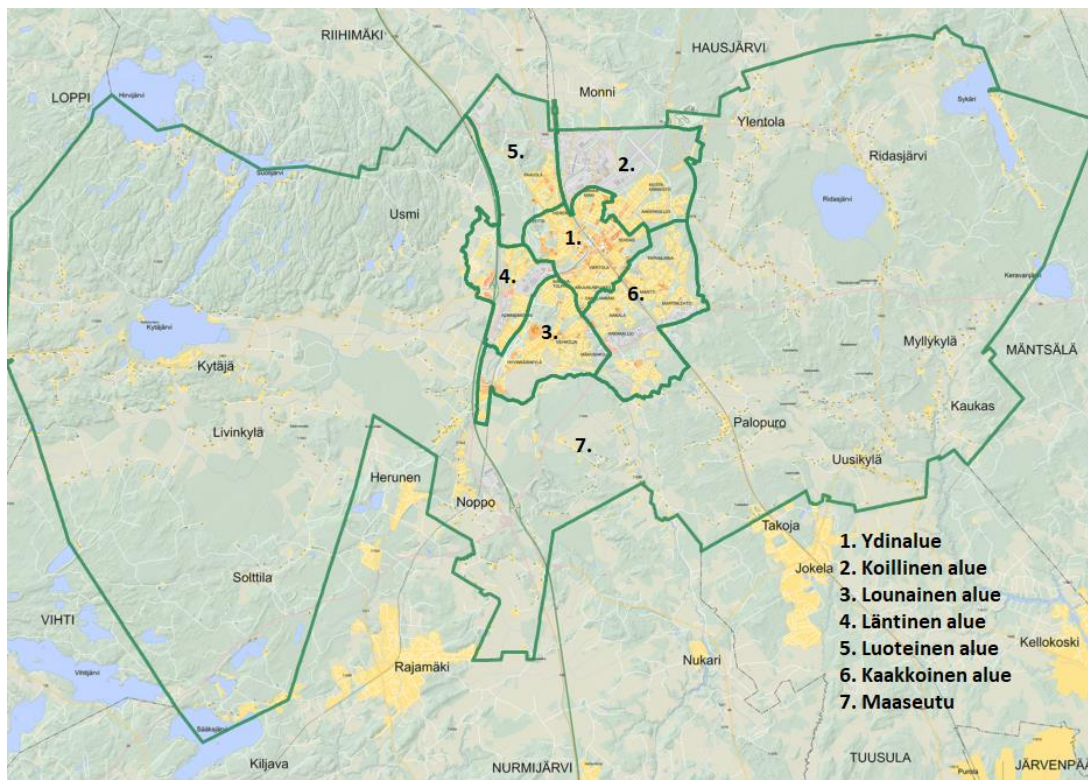
1.2 Palveluverkkoselvitys 2022 eteneminen

Hyvinkään kaupunki aloitti palveluverkkoselvityksen koskien sivistystoimen palvelualueen kehitystä ja tulevaisuuden tarpeita syksyllä 2021. Kaupungin palveluverkkoa koetaan tarpeelliseksi tarkastella laajana kokonaisuutena jokaisen valtuustokauden aikana. Palveluverkkoselvitystä varten nimettiin kaupunginjohtajan päätöksellä 19.10.2021 palveluverkkotyöryhmä, joka koostui usean toimialan edustajista. Lista ryhmän jäsenistä on nähtävissä tämän selvityksen alussa.

Yhtenä palveluverkkoselvityksen lähtökohtana on ollut saattaa loppuun vuoden 2018 valtuuston palveluverkkopäätöksestä toteuttamatta jäänyt osa, jossa päätettiin rakentaa uusi koulu Kauppalankadulle nykyisen Aseman koulun tilalle. Alueittainen väestönkasvu ja väheneminen tuovat haasteita yhtä lailla varhaiskasvatukselle kuin perusopetukselle. Perusopetuksen uudisrakennusten ja mittavien peruskorjausten yhteydessä on kannattavaa tarkastella myös esiopetuksen ja varhaiskasvatuksen tilatarpeita. Valtakunnallisissa suosituksissa edellytetään esi- ja alkuopetuksen yhteistyöntiivistämistä sekä lisäksi valtakunnallisesti on käynnissä kokeilu siirtymisestä laajennettuun kaksivuotiseen esiopetukseen. Perusopetuksen ja varhaiskasvatuksen sijoittaminen samaan tilaan mahdollistaa näiden toteuttamisen tulevaisuudessa. Varhaiskasvatus on nostettu palveluverkkoselvityksessä tiiviisti perusopetuksen rinnalle.

Palveluverkkoselvityksen avulla sivistystoimissa ennakoitaan tulevien palvelutarpeiden kehitystä ja esitetään vaihtoehtoisia ratkaisumalleja palveluverkon kehittämiseksi kaupunkilaisten tarpeita vastaavaksi. Selvitys antaa tietoa kaupungin koulu- ja päiväkotiverkoista, tulevaisuuden väestönkehityksestä ja niihin liittyvistä rakennuskannoista kaupunginvaltuutettujen päätöksenteon tueksi.

Palveluverkkoa varten toteutettiin avoin kysely kaupunkilaisille marras-joulukuun vaihteessa 2021. Kyselyssä asukkaita pyydettiin kertomaan omin sanoin, mitä asioita, näkökulmia, huomioita ja mietintöjä he haluavat viestittää palveluverkkoselvityksen tekijöille. Hyvinkää on jaettu tilastollisesti seitsemään suuralueeseen, joita hyödynnettiin kyselyn vastausalueiden muodostamisessa. Suuralueita ovat Ydinalue, Koillinen alue, Lounainen alue, Läntinen alue, Luoteinen alue, Kaakkoinen alue ja Maaseutu. Vastajilla oli mahdollista kommentoida yhteen tai useampaan suuralueeseen, sen pohjalta, mikä alue/alueet heitä henkilökohtaisesti kiinnostivat.



Kuva 1 Hyvinkään kaupungin tilastolliset suuralueet

Vastauksia sivistystoimen palveluverkkokyselyyn tuli yhteensä 729, joista 95,6 % oli hyvinkäläisiä. Vastauksissa kommentointiin yhteensä 764 eri aluetta. Selkeästi suosituimmat alueet olivat Kaakkoinen alue sekä Ydinalue. Vastaajia tuli kaikista ikäluokista, mutta eniten vastaajia oli 31–50 ikäryhmässä. Vastauksista 50 % oli tämän ikäryhmän antamia. Vastauksiin voi perehtyä tarkemmin palveluverkon nettisivuilla <https://www.hyvinkaa.fi/palveluverkko2022/>

Haluan kommentoida seuraaviin alueisiin:	n	%
Ydinalue (Sahanmäki, Parantola, Vieremä, Sveitsi, Viertola, Kruununpuisto, Tehdas)	186	24
Koillinen alue (Ahdenkallio, Mustamännistö, Nummenmäki, Sahanmäki)	75	10
Lounainen alue (Kruununpuisto, Kirjavatolppa, Hyvinkäänkylä, Kittelä, Vehkoja, Mäkivehkoja)	107	17
Läntinen alue (Kirjavatolppa, Vanhamylly, Kuumola, Nummenkärki)	43	7
Luoteinen alue (Paavola)	37	6
Kaakkoinen alue (Tapainlinna, Tanssikallio, Martti, Martinlehto, Hakalanmäki, Hakala, Hakakallio, Metsäkalteva)	202	32
Maaseutu	114	18
Yht.	764	

Taulukko 1 Palveluverkkokyselyn alueellisten vastausten jakauma

Vastauksissa koko kaupunkia yhdistäviä pohdintoja olivat:

- Varhaiskasvatuksen ja perusopetuksen opettajien/työntekijöiden saatavuus sekä vaihtuvuus
- Opettajien määräaikaisten virkojen ja viransijaisuuksien suuri määrä
- Päiväkoti- ja kouluverkkojen säilyminen sellaisina, että lapsille on mahdollisuus päästä lähipäiväkotiin ja kouluun
- Varhaiskasvatuspaikkojen vähyys ja vaikeus päästä lähipäiväkotiin
- Varhaiskasvatuksessa autokuljetusmatkojen minimointia sekä varhaiskasvatuspaikkojen saavutettavuus
- Kouluilla sijaitsevat esiopetusryhmät helpottavat lapsen koulupolulle siirtymistä

Palveluverkkokyselyn alueittaisten vastausten pohjalta keskitettiin tarkempi palveluverkkoselvitys **Paavolan, Metsäkaltevan ja keskustan alueen** tulevaisuuden kehittämiseen. Näissä alueissa nousi esille palveluverkkokyselyssä sellaisia ongelmia, jotka kaipaavat tarkempaa tarkastelua palveluverkkoselvityksen kautta. Lisäksi näillä alueilla on väestöennusteessa näkyvillä haasteita väestönkehityksellisesti tulevaisuudessa.

Helmikuussa 2022 toteutettiin lapsivaikutusten arviointi Aseman koulun oppilaille, alueen huoltajille sekä henkilökunnalle niin varhaiskasvatuksessa kuin perusopetuksessa. Lapsivaikutusten arviointi päätettiin toteuttaa Aseman koululle, koska kyseiseen kouluun kohdistuu palveluverkkoselvityksessä selkeästi merkittäviä lasten elinympäristöön vaikuttavia muutoksia. Lapsivaikutusten arvioinnin tarkoituksena on havainnollistaa päätösten ja toimenpiteiden todennäköisiä vaikutuksia. Lasten huomioon ottaminen ja vuorovaikutukseen kannustaminen auttavat kehittämään kaupunkia monimuotoisemmaksi kokonaisuudeksi, jossa lasten ja nuorten on hyvä elää. Lapsivaikutusten arviointi on väline lasten etujen selvittämiseen. Lapsivaikutusten arvioinnin tuloksiin voi perehtyä tarkemmin palveluverkon internettisivuilta: <https://www.hyvinkaa.fi/palveluverkko2022>

Riippumatta siitä, missä huoltajat tai henkilökunta toivoivat koulun tulevaisuuden olevan, lapsivaikutustenarvioinnin vastauksissa selvästi tärkeimmiksi asioiksi nousivat seuraavat kohdat:

- Laadukas opetus
- Ryhmäkoko
- Kodin ja koulun välinen yhteistyö
- Terveelliset olosuhteet
- Koulumatka ja sen turvallisuus
- Lapsen kaverit
- Pienillä lapsilla mahdollisuus aamu- ja iltapäivätoimintaan

Oppilaille tärkein asia koulussa oli kaverit sekä välitunnit. Näiden lapsivaikutusten arvioinnissa tärkeiksi arvoiksi nousseiden asioiden toteuttaminen ei ole riippuvainen koulusta tai sen sijainnista.

Palveluverkkokyselyn ja lapsivaikutusten arvioinnin vastauksia käsiteltiin keskustelutilaisuuksissa valtuustoryhmien puheenjohtajien kanssa. Näiden keskustelutilaisuuksien avulla palveluverkkotyöryhmä on pystynyt muokkaamaan palveluverkkoselvityksen suuntaa. Avoimia keskustelutilaisuuksia ei järjestetty vallitsevan koronatilanteen vuoksi.

2 SIVISTYSTOIMEN PALVELUVERKON NYKYTILANNE

2.1 Varhaiskasvatus

Varhaiskasvatuspalveluiden keskeisenä tehtävänä on varhaiskasvatuslain veloitteiden täyttäminen ja perusopetuslain mukaisen esiopetuksen järjestäminen yhteistyössä perusopetuksen kanssa. Varhaiskasvatuslaki, laki yksityisen hoidon tuesta, laki kotihoidon tuesta sekä perusopetuslaki esiopetuksen ja esiopetuksen kuljetusten osalta määrittävät palveluiden keskeiset tehtävät. Kunnallista varhaiskasvatuspalvelua täydentävää varhaiskasvatuspalvelua voidaan hankkia myös ostopalvelusopimuksen avulla (opela 30.3.2022 § 23 ja 24). Kunnallisen varhaiskasvatuspaikan sijaan perhe voi valita kunnan hyväksymän yksityisen palveluntuottajan. Yksityiseen varhaiskasvatukseen perhe voi saada lakisääteistä yksityisen hoidon tukea ja Hyvinkää-lisää sekä yksityisen varhaiskasvatuksen sisärsä. Lasten kotihoitoon on tarjolla myös lakisääteinen kotihoidon tuki.

Hyvinkäällä on 1.8.2022 alkaen 12 päivähoitoyksikköä. Päivähoitoyksikkö voi muodostua yhdestä tai useammasta päiväkodista. Varhaiskasvatusta ja esiopetusta järjestetään 26 eri kiinteistössä. Avointa varhaiskasvatusta (kohtauspaikkatoimintaa ja kerhoja) järjestetään sekä Hangonsillan päiväkodissa, Pikku-Veturissa että Päiväpirtissä. Päiväkodit ovat avoinna pääsääntöisesti klo 6.30–17.00 (17.15) ja vain tarvittaessa klo 6.00–17.30 (18.00). Pienet, yksi- ja kaksiryhmäiset päiväkodit ovat auki pääsääntöisesti klo 7.00–17.00.

Ilta- ja vuorohoitoa tarjotaan vain työn tai opiskelun mukaan. Kenttädun päiväkotia tarjoaa myös iltahoitoa klo 06–22. Kaupungissa on yksi ympärivuorokautinen päiväkotia, Martinkaaren päiväkotia. Hoitopaikka voi muuttua iltaja vuoro hoidon tarpeen muuttuessa. Päiväkodit ovat auki pääsääntöisesti esiopetuksen toiminta-aikoina. Esiopetuksen loma-aikoina toimintaa supistetaan ja keskitetään päivystysluonteisesti isoihin yksiköihin.

Hyvinkäällä on myös kuusi yksityistä päiväkotia, joissa rakenteellisia paikkoja on 278. Osassa yksityisiä päiväkotia varhaiskasvatusta ja esiopetusta järjestetään myös ostopalveluna. Ruotsinkielisten lasten varhaiskasvatus- ja esiopetuspalvelut tuotetaan kokonaisuudessaan ostopalveluna.

Rakenteellisista varhaiskasvatuspaikoista vuonna 2022 noin 87 % (2093) on kunnallisissa päiväkodeissa.

Alla taulukko varhaiskasvatuksen päiväkodeista ja lapsimääristä tammikuussa 2022.

Kunnalliset päiväkodit	1459
Aamutuulen päiväkot	124
Anttilantalon päiväkot	75
Hakalantalon päiväkot	70
Hangonsillan päiväkot	91
Hiidenkiukaan päiväkot	67
Hyvinkäänkylän koulun ryhmät	24
Jussilankadun päiväkot	44
Kapulan esiopetus	18
Kaupunkisillan päiväkot	91
Kruununmaan päiväkot	99
Kruununpuiston päiväkot	51
Martin päiväkot	66
Martintalon päiväkot	75
Metsäkaltevatalon päiväkot	27
Mtesäkuusen päiväkot	49
Nopon päiväkot	19
Paavolan koulun esiopetus	17
Paavolan päiväkot	60
Punaojan päiväkot	85
Ridasjärven päiväkot	13
Riemurinteen päiväkot	52
Talvisillan päiväkot	36
Tanssikallion päiväkot	106
Vehkojan päiväkot	100
Iltahoito	183
Kenttädun päiväkot	183
Vuorohoito	76
Martinkaaren päiväkot	76
Kunnalliset pkt yht	1718

Taulukko 2 Varhaiskasvatuspaikat kunnallisissa päiväkodeissa

Yksityiset päiväkodit	
Folkhälsans dafnem	13
Luontopäiväkot Otava	51
Pilkepäiväkodit	76
Pilke Ihmekone	22
Pilke Kids Valley	22
Pilke Taikahattu	32
Päiväkot Lumo	28
Yksityiset päiväkodit	168

Taulukko 3 Varhaiskasvatuspaikat yksityisissä päiväkodeissa

Alla karttakuva varhaiskasvatuksen yksiköistä keskustan alueella. Keskustan alueella on kolme kunnallista ja viisi yksityistä päiväkotia, joista yksi on ruotsinkielinen päiväkotia. Varhaiskasvatuslaki ei ota kantaa varhaiskasvatuspaikan ja kodin väliseen etäisyyteen. Kunnan on kuitenkin järjestettävä laissa säädettyä varhaiskasvatusta siinä laajuudessa ja sellaisin toimintamuodoin kuin kunnassa esiintyvä tarve edellyttää. Kunnan on pyrittävä järjestämään varhaiskasvatusta lähellä palvelun käyttäjiä ottaen huomioon asutuksen sijainti sekä liikenneyhteydet. Päiväkodin toiminta kalenterivuoden aikana ja aukioloaika vuorokaudessa on järjestettävä paikallisen tarpeen mukaan.



Kuva 2 Karttakuva varhaiskasvatuksen yksiköistä keskustan alueella

2.2 Perusopetus

Perusopetuksen tehtävä on perusopetuslain mukaisen opetuksen järjestäminen Hyvinkäällä asuville oppivelvollisikäisille lapsille ja nuorille. Perusopetuksella on sekä kasvatus- että opetustehtävä. Tavoitteena on tukea oppilaiden kasvua ihmisinä ja yhteiskunnan jäseninä sekä antaa kaikille oppilaille hyvät perustiedot ja -taidot jatko-opiskelua ja elämää varten. Opetus järjestetään valtakunnallisten opetussuunnitelmien perusteiden sekä paikallisen opetussuunnitelman mukaisesti.

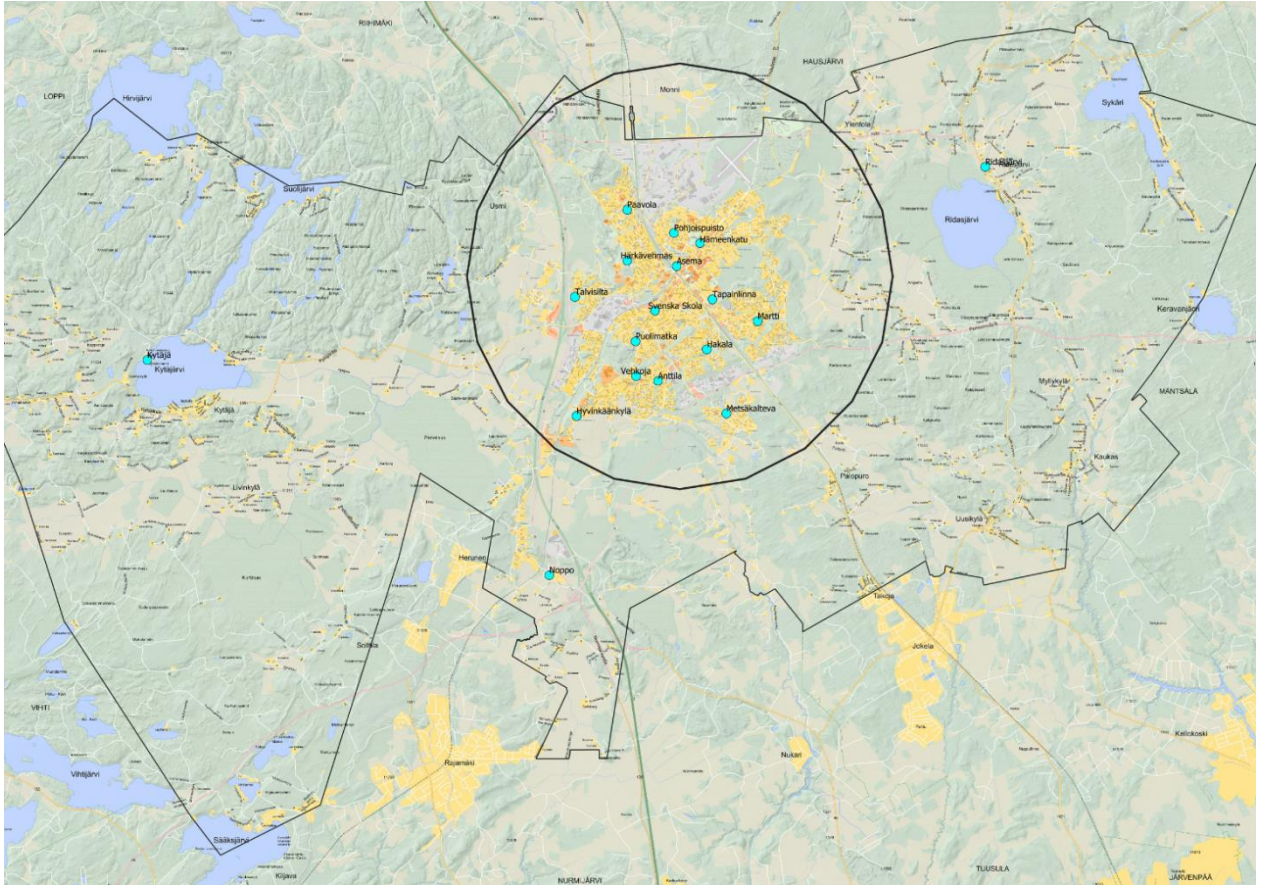
Perusopetusta tarjotaan Hyvinkäällä elokuusta 2022 alkaen yhteensä 15 koulussa, joista 10 on alakouluja, yksi yläkoulu ja neljä yhtenäiskoulua (vuosiluokat 1-9). Perusopetuksessa on lukuvuonna 2021–2022 oppilaita 4738 (20.9.2021 virallinen tilastointipäivä). Koululaisten aamu- ja iltapäivätoimintaa järjestetään kaupungin omana toimintana sekä yhdessä kolmannen sektorin ja seurakunnan kanssa 12 koululla.

Varhaiskasvatus vastaa pääsääntöisesti esiopetuksesta. Esi- ja alkuopetuksen nivelvaiheessa tehdään tiivistä yhteistyötä varhaiskasvatuksen ja perusopetuksen henkilökunnan välillä. Perusopetuksen järjestämään esiopetukseen osallistuu lukuvuonna 2021–2022 43 lasta. Perusopetus järjestää esiopetusta Nopon, Ridasjärven ja Kytäjän kyläkouluilla sekä Metsäkaltevan koulussa.

Koulu	Oppilasmäärä (20.9.2021 tilasto)
Aseman koulu (1-6)	424
Hakalantalon koulu (1-6, vammaisopetus esi-9)	275
Hyvinkäänkylän koulu (1-6)	154
Hämeenkadun koulu (1-6)	431
Härkävehmaan koulu (1-9)	290
Kytäjän koulu (esi-6)	60
Martin koulu (1-6, kaupungin keskitetyt ryhmä 1-9)	508
Metsäkaltevan koulu (esi-6)	164
Nopon koulu (esi-6)	69
Paavolan koulu (1-6)	195
Pohjoispuiston koulu (7-9)	417
Puolimatkan koulu (1-9)	552
Ridasjärven koulu (esi-6)	35
Tapainlinnan koulu (1-9)	607
Vehkojan koulu (1-9)	552
Yhteensä	4781 (esiopetus 43 & 1-9lk 4738)

Taulukko 4 Perusopetuksen oppilasmäärät kouluittain
20.9.2021 tilastointipäivän mukaan

Palveluverkkoselvityksessä 2022–2030 keskitytään kaupunkialueen palveluiden järjestämiseen. Kouluista 12 sijaitsee kaupunkialueen sisällä. Suuralueista palveluverkko koskettaa kaikkia suuralueita lukuun ottamatta maaseutua. Kouluverkko on erittäin tiivis Hyvinkään keskustassa. Kaikki keskustan alueen koulut mahtuvat alle 5 kilometrin säteen sisään toisistaan.



Kuva 3 Hyvinkään peruskoulun kouluverkko. Ympyrällä 5km säde.

Hyvinkään kaupunki on yhtä oppilaaksiottoaluetta. Kaupunki osoittaa jokaiselle kaupungissa asuvalle oppivelvollisuuskäiselle lapselle ja nuorelle lähikoulun eli ensisijaisen koulupaikan opetuslautakunnan päättämien oppilaaksioton kriteerien sekä koulujen enimmäisoppilasmäärien mukaisesti. Oppilaiden ensisijaiset koulupaikat pyritään ohjaamaan siten, että opetusryhmien muodostaminen on kouluittain mahdollisimman yhdenvertaista ottaen huomioon käytettävissä olevat opetustilat ja resurssit. Kotia lähinnä sijaitseva koulurakennus ei ole välttämättä lapsen lähikoulu. Esiopetuksen järjestämipaikka voi olla myös eri paikassa kuin lähikouluksi osoitettava koulu. Oppilaan oikeus koulukuljetukseen määritellään suhteessa lähikouluksi osoitettuun kouluun.

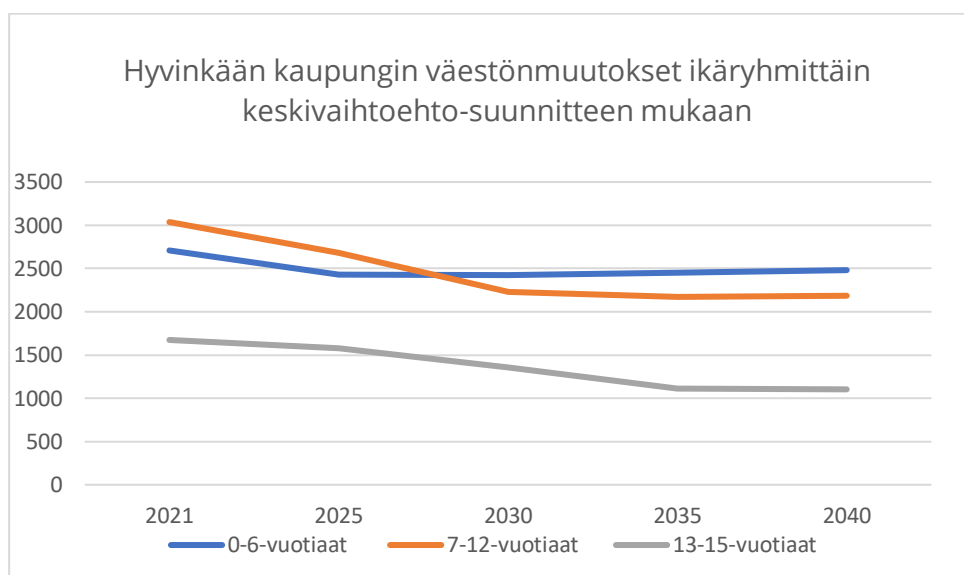
Huoltaja voi hakea oppilaalle toissijaista koulupaikkaa muualta, kuin lähikouluksi osoitetusta koulusta. Oppilas voidaan ottaa toissijaiselle koulupaikalle opiskelemaan, mikäli kyseisen koulun ryhmissä on tilaa eli koulun enimmäisoppilasmäärä ei ole täynnä. Tällöin huoltaja vastaa mahdollisesta kuljettamisesta tai siitä aiheutuneista kustannuksista itse.

Lakisääteisiä perusopetuksen palveluja ovat perusopetus, opiskeluhoito, koulukuljetus (5 km raja) ja maksuton kouluruoka. Hyvinkään kaupunki tarjoaa esi-2. luokkalaisten koulukuljetuksen 3 km rajan mukaisesti. Lisäksi kaupunki järjestää aamu- ja iltapäivätoimintaa, kerhotoimintaa, maahanmuuttajien valmistavaa opetusta, joustavaa perusopetusta (jopo) ja TUVU-opetusta (sisältää ent. 10-luokan ja oppivelvollisuusiän ylittäneiden perusopetuksen).

3 VÄESTÖ- JA PALVELUTARPEEN KEHITTYMINEN

3.1 Väestöennuste

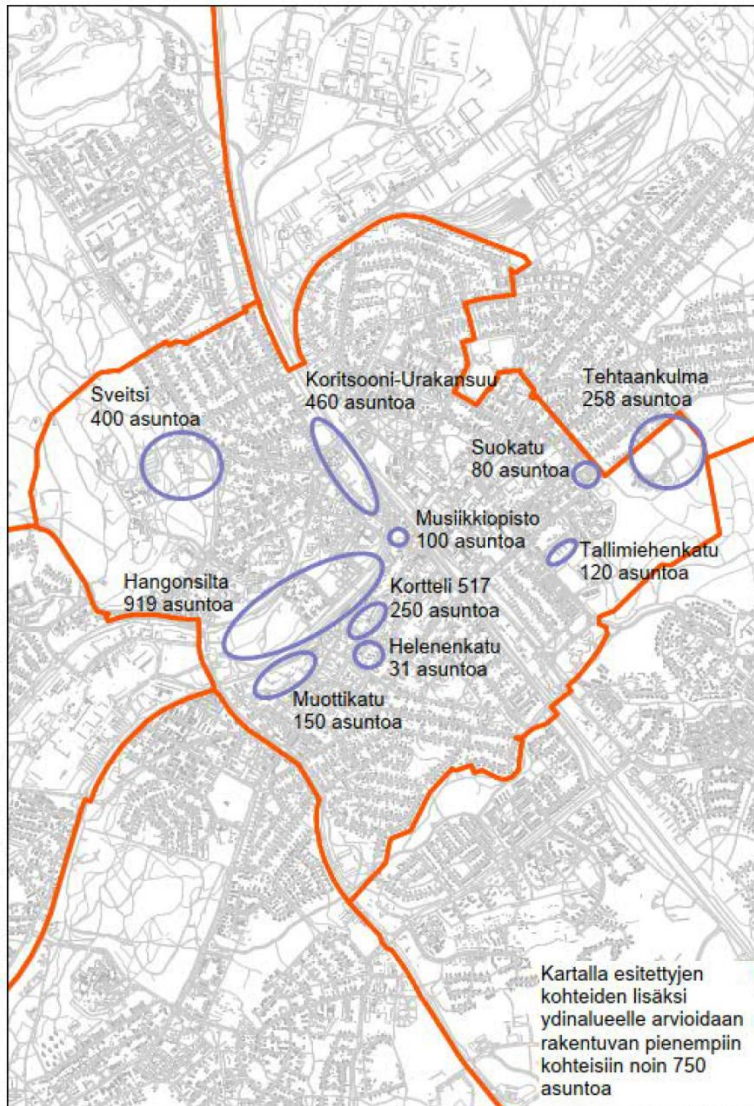
Kaupunginvaltuusto on hyväksynyt koko kaupungin väestösuunnitteen 15.11.2021. Suunnite sisältää kolme eri väestönkasvuvaihtoehtoa; trendiennuste, keskivaihtoehto ja nopean kasvun vaihtoehto. Talouden suunnittelun pohjana käytetään yleensä trendiennustetta, jonka mukaan väestö vähenee keskimäärin 0,1 % vuodessa ennustejaksolla. Palveluverkkoselvityksen pohjana käytetään keskivaihtoehdon mukaista väestösuunnitetta, jonka mukaan Hyvinkään väestömäärä kasvaa keskimäärin 0,2 % vuodessa ennustejaksolla. Maankäytön ja kaupunkirakenteen suunnittelun mitoituserusteena käytetään nopean kasvun vaihtoehtoa, jonka mukaan Hyvinkään väestömäärä kasvaa keskimäärin 0,5 % vuodessa ennustejaksolla.



Kuva 4 Hyvinkään kaupungin väestömuutokset ikäryhmittäin keskivaihtoehtosuunnitteen mukaan

Syntyvyys on laskenut valtakunnallisesti jo kymmenen vuoden ajan ja ikääntyneiden suuren määrästä vuoksi kuolleisuus kasvaa Hyvinkäällä vuosittain. Hyvinkään väestön ikärakenne on voimakkaassa muutoksessa ja muutokset ovat suuria jo lähivuosien aikana. Syntyneiden määrän arvioidaan pysyvän samalla tasolla tulevaisuudessa eli syntyvyyden laskun oletetaan pysähtyneen. Lasten ja nuorten määrä tulee vähenemään. Voimakkaimmin se näkyy alakoululaisten määrässä. Peruskouluun tulevat ikäluokat ovat huomattavasti pienempiä, kuin sieltä poistuvat ikäluokat. Esimerkiksi peruskoulun päättäviä 9-luokkalaisia on lukuvuonna 2021-2022 Hyvinkään kaupungin peruskouluissa 567 oppilasta, kun taas koulutiensä aloittavia tulevia 1-luokkalaisia on tiedossa tällä hetkellä 465 oppilasta. Oppilasmäärä tulee laskemaan tulevina vuosina huomattavasti.

Kuntien väliselle muutolle on ominaista suuret vuosittaiset vaihtelut ja sen ennustaminen on vaikeaa. Valmistuneiden asuntojen määrällä on kuitenkin selvästi vaikutusta kuntien väliseen muuttoliikkeeseen. Väestönkehityksen osa-alueittainen ennustaminen perustuukin rakentamisennusteeseen, joka laaditaan osaksi väestöennusteen taustamateriaaleja. Rakentamisennuste sisältää sen hetkisen arvion vuosittain ja alueittain valmistuvista muuttokelpoisista asunnoista, johon asukas voi muuttaa. Rakentamisennuste on merkittävä osa arvioitaessa tulevaa väestökehitystä, mutta sitä ei voi kuitenkaan suoraan verrata väestölaskelman lukuihin.



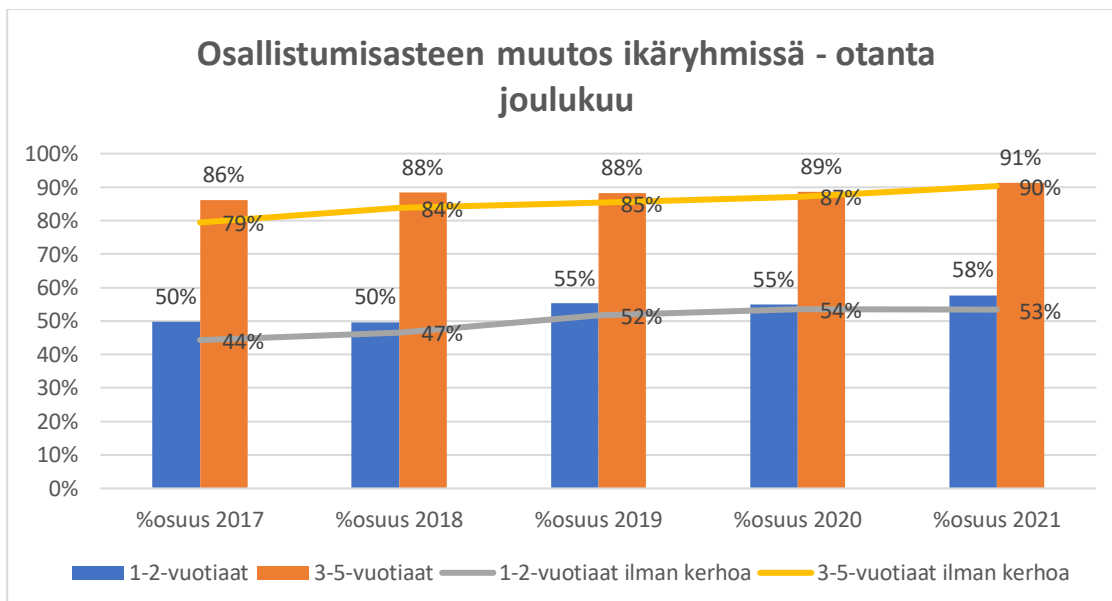
Kuva 5 Ydinalueen rakentamisennuste kuvattuna kartalle vuosille 2022–2040

Sivistystoimen toimintaympäristö on muuttunut ja muuttuu. 0–6 -vuotiaiden lasten määrä vaikuttaa vähenevän myös Hyvinkäällä, Vauvoja syntyy Suomessa vähemmän kuin edellisellä vuosikymmenellä, perheiden tarpeet moninaistuvat ja varhaiskasvatuksen lainsäädäntö uudistuu. Alla on kuva 0-6-vuotiaista lapsista vuosina 2015-2021 sekä ennuste vuoteen 2028 asti.



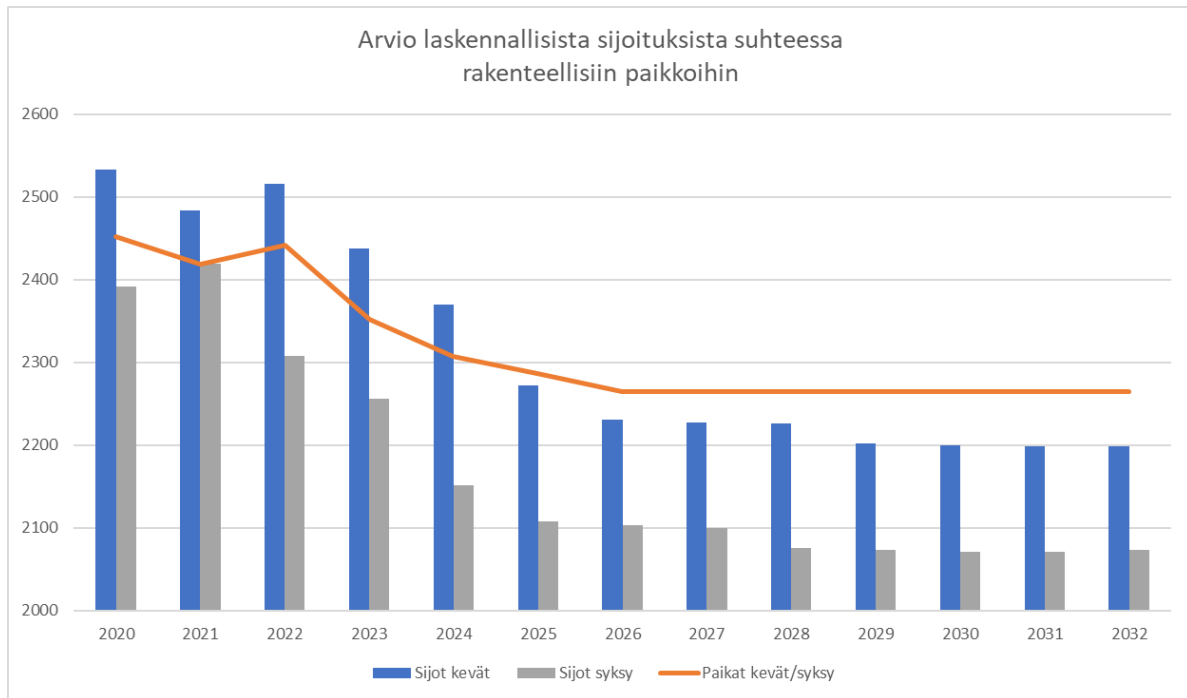
Taulukko 5. Varhaiskasvatusikäisten lasten määrä 2015--2021 ja ennuste vuoteen 2028 asti

Perheiden kaksisuuntainen muuttoliikenne sekä työtilanne ja uusi syksyllä 2022 voimaan astuva perhevapaajärjestelmä vaikuttavat varhaiskasvatuspalvelujen kysyntään ja varhaiskasvatuspalvelujen järjestämiseen niin Hyvinkäällä kuin muuallakin Suomessa. Kansainväliset tilanteet vaikuttavat myös Hyvinkäällä ja esimerkiksi Ukrainasta tulevien lapsiperheiden palveluiden järjestäminen tulisi myös huomioida. Lasten osallistuminen varhaiskasvatukseen on lisääntynyt viime vuosien aikana (taulukko alla). Kuvasta nähdään, että ikäryhmien osallistumisaste Hyvinkäällä on noussut varsinkin 1–2 – vuotiaiden kohdalla.



Taulukko 6. Osallistumisasteen muutos 2017-2021

Toimintavuoden sisällä tapahtuvat kysynnän vaihtelut ovat haastava yhtälö. Kuten alla olevasta kuvasta (taulukko 3) on nähtävillä, että esim. keväällä 2021 varhaiskasvatus paikkoja tarvittiin 2484 lapselle kun niitä syksyllä 2021 tarvittiin 65 vähemmän. Käytännössä tämä tarkoittaa noin 9 työntekijää. Kustannustehokasta ei ole se, että tiloja olisi liikaa, mutta käytännöllistä ei ole sekään, että tilapäisiä ryhmiä perustetaan esim. päiväkotien saleihin.



Taulukko 7. Arvio laskennallisista sijoituksista suhteessa rakenteellisiin paikkoihin

Hyvinkäällä on käytössä opetuslautakunnan hyväksymä varhaiskasvatuksen ostopalvelusopimus. 1.8.2022 alkaen ostopalvelusopimus kilpailutettiin uudelleen ja siihen liittyi uusia päiväkoteja. Kaupunki voi siis ostaa kunnan omaa tuotantoa täydentävää suomenkielistä varhaiskasvatuspalvelua seuraavilta yksityisiltä palveluntuottajilta: Norlandialta (Otava päiväkot), Kaunis Kaniinilta (päiväkot Pilke Kid´s Valley) ja Pilke päiväkodeilta (päiväkodit Taikahattu ja Ihmekone). Ruotsinkielinen varhaiskasvatus ja esiopetus ostetaan Folkhälsan Värde Ab:ltä.

Varhaiskasvatuspalveluiden näkökulmasta ostopalvelun käyttö on sujuvoittanut palveluohjausta ja helpottanut keskusta-alueen varhaiskasvatuspaikkojen tilannetta monilta osin. Asiakkailta saatu palaute on ollut lähes kokonaisuudessaan positiivista, eikä ostopalvelusta ole tehty juurikaan siirtohakemuksia kunnan omiin yksiköihin. Sopimus on puolin ja toisin erittäin joustava, koska kunta voi ostaa paikkoja vain tarpeeseen.

3.2 Tilakapasiteetti

Tilat tarjoavat puitteet palveluille. Samalla ne vaikuttavat mm. tarjottavien palveluiden kustannuksiin. Kaikkien tilojen pitää olla turvallisia ja terveellisiä, mutta toiminnallisuuden osalta ratkaisuilla on eroja. Tilakustannusten osalta tilankäytön tehokkuudella on suuri merkitys. Tehokkuudella tarkoitetaan sekä tehokkaaksi suunniteltuja tiloja että riittävää käyttäjämäärää ja käyttöaikaa tiloissa. Tyhjän tilan tehokkuus on käytännössä olematon.

Tilakapasiteetti tarkoittaa koulujen ja päiväkotien tilojen riittävyteen suhteessa lasten ja oppilaiden määrään. Varhaiskasvatuksessa kapasiteetti määritellään ns. kotialueiden kautta. Yhdellä kotialueella on noin 21-22 rakenteellista hoitopaikkaa. Yhtä rakenteellista hoitopaikkaa, voi laskennallisesti käyttää yksi 3-vuotias lapsi. Jos rakenteellista paikkaa käyttää alle 3-vuotias lapsi tai lapsella on ns. tukikerroin, rakenteellisesta hoitopaikasta "kuluu" silloin 1,75 – 3 laskennallista hoitopaikkaa. Varhaiskasvatuspalveluiden kysyntää ja tarvetta on todella haastavaa arvioida ja ennustaa. Lähtökohta on, että esiopetus- ja varhaiskasvatuspaikat on järjestettävä kaikille hakijoille lain edellyttämällä tavalla huoltajien kysyntää ja lasten tarpeita vastaavana.

Perusopetuksessa koulun laskennallinen kapasiteetti voidaan määritellä niin sanottujen perusvarusteltujen opetustilojen (ns. ot3-luokat) määrän perusteella. Valtuuston linjaama tavoiteryhmäkoko perusopetuksen opetusryhmille on 1–2 luokilla 20 oppilasta ja 3–9 luokilla 22 oppilasta.

Koulun käytäntöalueiden väestöennusteissa näkyvät kapasiteetit on määriteltä käyttäen koulun OT3-luokkatiloja ja valtuuston päättämiä tavoiteryhmäkokoja. Jos keskimääräistä ryhmäkoko nostetaan, lisääntyy myös laskennallinen kapasiteetti. Ot3-luokkien lisäksi keskustaajaman kouluissa on myös runsaasti ot2- ja ot1-kokoisia luokkia, joissa tapahtuu suurin osa pienryhmäopetuksesta.

Kapasiteettia tarkastellessa tulee huomioida, että on epätodennäköistä, että koulun kaikki luokat olisivat samankokoisia. Kouluissa on luokkia, joissa on 18 oppilasta ja luokkia, joissa on 25 oppilasta. Jokainen luokka vie kuitenkin yhden luokkatilan. Tämän takia, vaikka koulun kapasiteetti ei ole täynnä, niin koulun kaikki luokkatilat saattavat olla opetuskäytössä, eikä kouluun mahdu tämän vuoksi uusia luokkia. Jokaisessa koulussa tulee aina olla tilaa jokaisella luokka-asteella. Tällä mahdollistetaan muuttavan perheen lasten pääsy lähimpään kouluun. Tämä edesauttaa perheen pysyvyyttä Hyvinkäällä, kun oppilas pääsee kiinteästi osaksi omaa lähiympäristöään.

3.3 Koulurakennusten tunnistettu korjaustarve

Koulurakennusten arvioitu vuotuinen kokonaiskorjaustarve on yhteensä noin 4.455.000,00 euroa (47,50 €/Brm²). Arvio perustuu rakennusten tekniseen arvoon, ikään, korjaushistoriaan ja uudishintaan. Rakennuksen korjaustarpeena on käytetty rakennuksen teknisen arvon vuotuista alenemaa. Riippuen rakennuksen iästä teknisen arvon alenema on 1-2 % vuodessa. Uudisrakennuksen laskennallinen teknisen arvon alenema on rakennuksen valmistushetkestä ensimmäisten 10 vuoden aikana 1% / vuosi ja vuosien 11 -50 aikana ~2% / vuosi.

Esitetty laskennallinen korjaustarve kuvaa sitä rahamäärää, mikä olisi rakennusten kunnossapitoon keskimäärin kohdennettava rakennusten nykykunnan säilyttämiseksi. Rahamäärä voidaan kohdentaa kirjanpitolomassa käyttötalouden, pienten peruskorjausinvestointien ja erillisinvestointien määrärahoista, olennaista on, että vuotuiset rakennusten ylläpitoon kohdennetut resurssit ja toimenpiteet vastaavat tavoiteltua kuntoluokkaa ja hyväksytyä kuluman tasoa. Taulukossa 4 on esitetty arvio koulurakennusten kuntoluokasta, kulumasta sekä ennakoitu peruskorjausajanjakso.

Tarkempi investointisuunnitelma (Hyvinkään kaupungin rakennusten PTS) on tarkoitus tuottaa vuoden 2022 aikana. Laskenta tuotetaan Trelum Consulting Oy:n vuonna 2020 tekemän selvityksen pohjalta yhteistyössä Conner Oy:n kanssa.

Laskennan ulkopuolelle on jätetty seuraavat kohteet: kaupungin ydintoiminnan ulkopuolisessa käytössä oleva Laurea AMK ja kansalaisopisto sekä opetuskäytöstä poistettut rakennukset Härkävehmaan koulu, Hyvinkään Sveitsin lukio ja Hyvinkään Yhteiskoulu.

Kiinteistö	Uushankintahinta (€)	Bruttoala (brm ²)	Kuluma (korjaustarve) / vuosi (€)	Tekninen nykyaarvoprosentti 2022	Ennakoitu peruskorjauskausi
Aseman koulu	21 629 879,70	8 165,30	432 597,59 €	56 %	2023-2027
Hyvinkäänkylän koulu	11 394 408,60	4 321,40	227 888,17 €	61 %	2023-2027
Kytäjän koulu	2 525 026,80	953,20	50 500,54 €	59 %	2023-2027
Ridasjärven koulu	1 505 691,60	568,40	30 113,83 €	61 %	2023-2027
Anttilan koulu ja päiväkot	4 238 400,00	1 600,00	84 768,00 €	68 %	2028-2032
Hakalantalo	22 664 532,00	8 571,00	453 290,64 €	64 %	2028-2032
Nopon koulu	2 472 837,00	949,00	49 456,74 €	72 %	2028-2032
Paavolan koulu	9 912 747,00	3 919,00	198 254,94 €	72 %	2028-2032
Vehkojan koulu	17 473 162,50	7 316,90	349 463,25 €	72 %	2028-2032
Hämeenkadun koulu	22 292 210,00	8 758,00	445 844,20 €	80 %	2033-2037
Martintalo	26 142 981,00	9 869,00	522 859,62 €	79 %	2033-2037
Pohjoispuiston koulu	17 478 102,00	6 598,00	349 562,04 €	79 %	2033-2037
Puolimatkan koulu	21 022 464,00	7 936,00	420 449,28 €	77 %	2033-2037
Tapainlinnan koulu	19 801 275,00	7 475,00	396 025,50 €	83 %	2033-2037
Talvisillan koulu ja päiväkot	1 743 042,00	658,00	17 430,42 €	95 %	2038-2042
Kipinä	29 168 139,00	11 011,00	291 681,39 €	98 %	2043-2047
Metsäkaltevat	13 539 039,00	5 111,00	135 390,39 €	98 %	2043-2047
Yhteensä	245 003 937,20	93 780,20	4 455 576,54 €		

Taulukko 8 Koulurakennusten vuotuinen laskennallinen korjaustarve ja ennakoitu peruskorjausajanjakso

3.4 Aseman koulun tilanne

Hyvinkään kaupungin tilakeskus on saanut 11.11.2020 päivätyssä Aseman koulun valvontasuunnitelman mukaisessa terveydellisten olosuhteiden tarkastuksessa Terveydensuojelulain (763/1994) mukaisen kehotuksen ryhtyä toimenpiteisiin, jotta koulun puutteelliset olosuhteet voidaan suunnitella ja toteuttaa sellaisiksi, ettei niistä aiheudu tilojen käyttäjille terveyshaittaa.

Rakennuksen merkittävin haaste on puutteellinen ilmanvaihto. Nykyinen ilmanvaihtojärjestelmä ei täytä lainsäädännön vaatimuksia ja tulee siksi saattaa vaatimusten mukaiseksi remontin yhteydessä. Koulun henkilökunnalta on tullut toistuvasti yhteydenottoja sisäilmahaitoista. Tarkastuksessa huomautettiin myös puutteellisista tilajärjestelyistä mm. WC-tilojen mitoitus on liian pieni nykykäyttöä ajatellen.

Rakennuksen sisäilmateknisessä riskinarvion mukaan uusi koko rakennuksen ilmanvaihtojärjestelmä, alapohjarakenteiden hajuhaittojen poistaminen, pintarakenteiden uusiminen, vanhojen eristemateriaalien poistaminen ovat kokonaisuutena takuu rakennuksen laadukkaaseen sisäilmastoon edellyttää rakennuksen ilmanvaihtojärjestelmän uusimista sekä siihen liittyviä muita merkittäviä rakennusteknisiä korjaustoimenpiteitä mm. IV-konehuoneiden rakentamisen sekä kanavareittien rakentamisen kerroksiin.

Käytännössä Aseman kivikoulun tilanne edellyttää laajaa peruskorjausta tai -parannusta tai uudisrakentamista. Voimassa olevan sivistyksen palveluverkkosuunnitelman mukaisesti (KV 28.5.2018 § 42) Aseman koulu on tarkoitus korvata uudisrakennuksella.

3.5 Päiväkotirakennusten tunnistettu korjaustarve

Päiväkotien osalta ei vastaavaa tarkempaa selvitystä ole vielä tehty. Päiväkotirakennusten tarkempi korjaustarvearvio tehdään vuoden 2022 aikana. Tässä vaiheessa on tunnistettu seuraavat peruskorjaustarpeet.

- Hangonsillan päiväkodin uudisrakennus tai peruskorjaus. Hangonsillan päiväkodin tilatarpeet on tarkoitus toteuttaa Aseman koulun investointihankkeen yhteydessä
- Paavolatalon investointihanke. Jussilankadun päiväkodin toiminta on tarkoitus siirtää Paavolan koulun yhteyteen toteutettavaan monitoimitaloon. Samalla ratkaistaan vanhan päiväkotirakennuksen jatkokäyttö.
- Tulevan talousarviokauden aikana (2023-2027) on tarkoitus peruskorjata yksi käytössä oleva päiväkotirakennus. Tarkempi esitys kohteesta ja ajankohdasta tehdään myöhemmin.

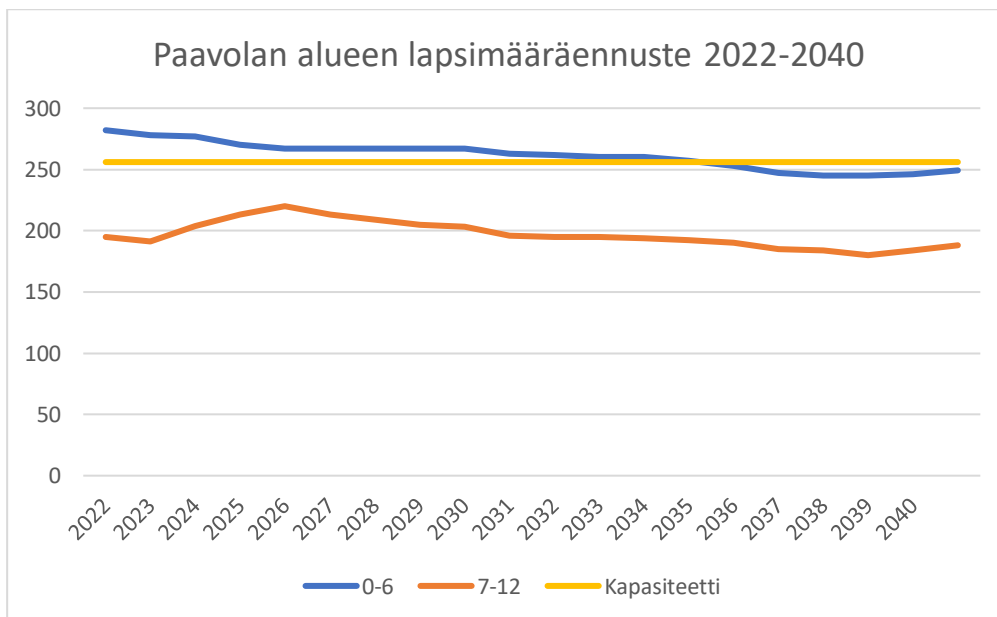
4 ALUEIDEN TARKASTELU

4.1 Paavolan alue

Paavolan kehittäminen on kaupungissa aloitettu 14.5.2020 Paavolatalon rakentamisen tarveselvityksellä. Hankkeen tavoitteena on vastata alueen palveluiden tarpeeseen sekä luoda tilat tehokkaalle ja monipuoliselle kasvatuksen ja koulutuksen järjestämiselle. Samalla kaupunkistrategian mukaisesti lisätään alueen houkuttelevuutta ja yhteistyötä niin palvelun tuottajien kuin kaupunkilaisten hyväksi.

Sivistystoimen palveluverkkokyselyn vastauksissa koskien Paavolan aluetta kaupunkilaiset toivat esille toiveen alueen kehittämiseksi kaupungin puolelta alueen viihtyvyyden ja houkuttelevuuden lisäämiseksi. Lisäksi kyselyssä huoli koulu- ja päiväkotirakennusten kunnosta nousi selkeästi esille. Koulun ja päiväkodin tiloja ei koeta tällä hetkellä viihtyisinä ja niihin toivotaan remonttia. Varsinkin liikuntasalin kunto nousi yhdeksi keskeiseksi teemaksi palveluverkkokyselyn Paavolaa koskeissa vastauksissa.

Kaupunki haki opetus- ja kulttuuriministeriöltä valtion eritysavustusta koulusegregaation vähentämistä koskevaan kuntien ja kaupunkien sisäiseen hallinnonalojen väliseen yhteistyöhön ja kaupunkisuunnitteluun vuosille 2021–2023. Saadun avustuksen avulla Paavolan alueen kehittämiseksi laaditaan kokonaisvaltainen yleissuunnitelma kaupunkisuunnittelun keinoin, jolla vaikutetaan positiivisesti Paavolan kehittymiseen tulevaisuudessa. Paavolassa on sosioekonomisia haasteita, joita ratkotaan yleissuunnitelman mukaisilla toimenpiteillä. Kaupunki on suunnitellut alueelle koulun ja päiväkodin kehittämisinvestointia (ns. Paavolataloa), jonka toteuttamisessa huomioidaan alueen erikoistarpeet sekä tähdätään eriarvoistumisen ja erityisesti koulusegregaation vähentämiseen Paavolan alueella.



Kuva 6 Paavolan alueen lapsimääräennuste keskivaihtoehdon mukaisesti vuosille 2022–2040.

Alkuluvut muutettu vuoden 20.09.2021 tilastointipäivän oikeiksi lapsimääriksi

Paavolan alueen lasten määrän arvioidaan pysyvän hyvin tasaisena. Haasteen muodostaa mm. se, että Paavolassa on kaksi pientä päiväkotia Kapula ja Paavolan koulun ryhmä, joissa molemmissa on paikat noin 21 lapselle. Erillään muista ryhmistä olevat toiminnot ja palvelut muodostavat aina omat haasteensa mm. työntekijäresurssin osalta. Usein näissä yksiköissä joudutaan toteuttamaan myös supistettua aukioloaikaa. Yksittäinen ryhmä on hyvin haavoittuvainen. Esimerkiksi henkilöstön poissaolot aiheuttavat poikkeuksetta sijaistarpeen. Synergiaetuja mm. ateria- ja puhtauspalvelujen ja liikuntatilojen osalta ei voida hyödyntää.

Jussilan päiväkodin, Kapulan ryhmän ja Paavolan koulun ryhmän korvaava tilasuunnitelmaa ns. Paavola taloa tulisi viedä aktiivisesti eteenpäin. Suunnitteilla oleva Paavolatalo korvaa Jussilankadun ja Kapulantien päiväkodit, mutta myös Paavolan koulun esiopetusryhmän tilatarpeet. Paavolatalon myötä Jussilankadun päiväkodin peruskorjauksesta voitaisiin luopua sekä varhaiskasvatukselle mahdollistettaisiin nykyaikaiset ja toimivat tilat. Varhaiskasvatustilapalveluiden näkökulmasta Paavolan alueella tapahtuu paljon lapsiperheiden muuttoliikettä ja päiväkotivaihdoksia.

Paavolan alueen esiopetus toimii varhaiskasvatuksen alaisena koulun ja Kapulan tiloissa, mutta lähitulevaisuudessa oppilasmäärän kasvaessa esiopetus joudutaan poistamaan koulun tiloista, ellei alueen tilojen suunnittelua uudisteta kokonaisvaltaisesti. Vaikka koulun kapasiteetissa näyttäisi olevan tilaa, niin perusopetuksen opetusryhmien määrä ylittää koulussa olevien luokkatilojen määrän lukuvuoden 2024 alusta, jolloin perusopetuksella ei enää ole tarjota esiopetukselle tiloja koulun tiloista. Varhaiskasvatuksella ei ole olemassa tiloja Paavolan alueella, joihin esiopetusta voisi suoraan siirtää. Jotta alueen lapsille pystytään tarjoamaan lähipäiväkoti ja -koulu sekä ryhmäkoot saadaan pidettyä maltillisina ja alueen statusta parannettua Hyvinkää käynnistää kaupunkisuunnittelua koskevan hallinnonalojen välinen yhteistyön valtion erityisavustusta hyödyntäen.

Paavolatalosta muodostetaan monitoimitalo, missä varhaiskasvatus, esiopetus ja perusopetuksen luokat 1–6, aamu- ja iltapäivätoiminta sekä varhaiskasvatuksen kerhot toimivat aktiivisessa vuorovaikutuksessa ja yhteistyössä keskenään tarjoten Paavolan alueelle lasten ja perheiden palveluita. Keskuksen tehtävänä on lapsen varhaiskasvatuksen ja nuoren laaja-alaisen yleissivistyksen ja elinikäisen oppimisen turvaaminen. Monitoimitalossa korostuvat yhteisöllisyys, turvallisuus sekä muuntojoustavuus, jolloin tilojen käyttöasteet pysyvät korkeina myös iltaisin koulun sekä päiväkodin ollessa suljettuna. Samalla uusitaan koulun liikuntasali, joka tarjoaa käyttömahdollisuuksia, koulun ja varhaiskasvatuksen lisäksi, erilaisille iltaikäyttäjille.

Lähikoulun ja -päiväkodin laadukkuus ja kehittäminen tukee kaupungin oppilaiden tasa-arvon toteutumista asuinpaikasta riippumatta. Koulun alueen ja siihen kiinteästi liittyvän terveysaseman/vanhainkodin alueen kehittämistä tutkitaan tässä yhteydessä myös laajemmin Paavolan alueelliseen kehittämiseen vaikuttavana kokonaisuutena. Alueen alakoulu- ja varhaiskasvatusikäisille huoltajille toteutetaan lapsivaikutusten arviointi osana valtion koulu-segregaatiohanketta.

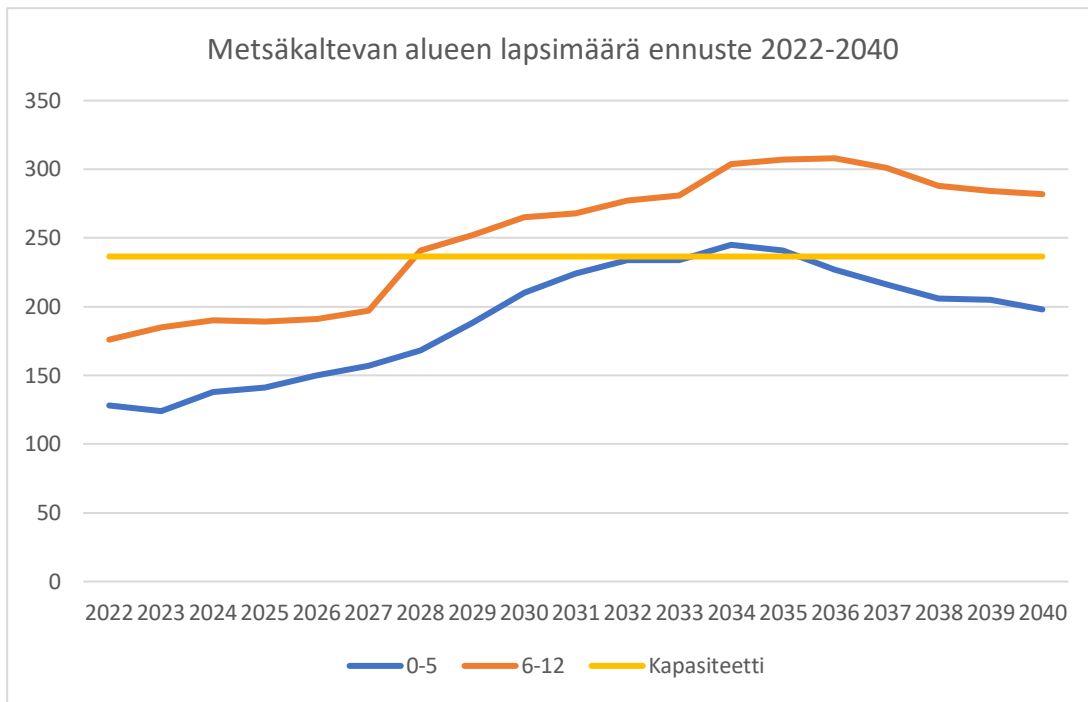
Valtion erityisavustuksen avustuksella toteutettavan hankkeen tärkeimpänä tuloksena tulee olemaan konkreettinen yleissuunnitelma ja onnistunut investointihanke, joiden kautta Paavolan kaupunginosaan saadaan asukkaiden tarpeita mahdollisimman hyvin palvelevat julkiset palvelut, -tilat sekä -toiminnot. Hankkeen avulla tuotettu yleissuunnitelma pitää sisällään koulusegregaation ehkäisemiseen erikoistuneiden asiantuntijoiden ammattiosaamisen kautta sellaisia huomioita ja osa-alueita, joita ei pelkästään kaupungin itsensä tekemänä osata huomioida. Tuloksena odotetaan lähikoulun ja -päiväkodin houkuttelevuuden kasvamista sekä koulualueen, joka tarjoaa lähtökohdat lasten ja nuorten sosiaalisen kasvuympäristön positiiviseen kehittymiseen.

4.2 Metsäkaltevan alue

Metsäkaltevan alueen uusi Metsäkaltevan koulu aloitti toimintansa syksyllä 2020. Koulu vastaa Hangonväylän eteläpuolisen alueen lapsimäärän kasvuun, ja vähentää Hakalantalon koulun oppilasmäärää. Hakalantalon kouluun ohjataan oppilaita Viertolan ja Kruununpuiston alueelta, joka helpottaa osaltaan keskustan alueen oppilaspainetta. Metsäkaltevan koulussa tarjotaan opetusta esiopetuksesta peruskoulun 6-luokkaan asti. Alueen oppilaat ohjataan tällä hetkellä jatkamaan perusopetusta yläkoulun puolelle Tapainlinnan kouluun. Metsäkaltevassa varhaiskasvatusta on mahdollista saada Aamutuulen päiväkodissa.

Metsäkaltevan alue on yksi Hyvinkään asukasmäärältään kasvavimmista alueista. Uusia tontteja vapautuu rakennusennusteen mukaan myytäväksi lähivuosina melkein 200 ja lapsimäärä kasvaa ennusteessa muita alueita merkittävästi nopeammin. Rakentuvan alueen todellista lapsimäärää on kuitenkin vaikea ennustaa rakennuskustannusten hinnannousun sekä ihmisten ratkaisujen puitteissa.

Palveluverkkokyselyssä Metsäkaltevan alueen asukkaiden yhdeksi merkittävimäksi huoleksi nousi lähipäiväkodin sekä lähikoulun tilakapasiteetin riittävyys suhteessa nousevaan asukasmäärään. Vastauksissa pohdittiin paljon sitä, miksei kaupungin puolesta ole vielä toimittu ja alueelle alettu rakentaa uusia päiväkoteja tai alakoulun laajennusta. Palvelujen järjestämisen suunnitelman tulisi huomioida myös varhaiskasvatuspalveluiden tarpeen lisäys, johon voitaisiin vastata esimerkiksi siten, että yksityinen palvelutuottaja perustaisi alueelle uuden yksityisen päiväkodin.



Kuva 7 Metsäkaltevan alueen lapsimäärä ennuste 2022–2040. Esiopetusta annetaan Metsäkaltevassa koulutiloissa luokan-opettajajohtoisesti. Alkuluvut muutettu vuoden 20.09.2021 tilastointipäivän oikeiksi lapsimääriksi

Palveluverkkoselvityksessä ehdotetaan, että alueen kasvua seurataan tiiviisti ja kasvavaan oppilasmäärään pyritään varautumaan tulevaisuudessa harkiten. Akuutissa tilantarpeessa ensisijainen vaihtoehto on siirtää Metsäkaltevan koulun 6-luokkalaisten opiskelemaan Tapainlinnan yhtenäiskouluun, jossa he jatkavat opiskelunsa yläkoulussa 7-9 vuosiluokilla. Tämän avulla turvataan alakoulun pienimpien oppilaiden mahdollisuus opiskella lähikoulussa.

Koulun laajentamista ja tulevia tilaratkaisuja on hyvä miettiä pitkäjäksoisemmän tarpeen kannalta, kuin vain rakentamisesta johtuvan pikaisen lapsimäärän nousun näkökulmasta. Kun Metsäkaltevan lapsimäärän kasvu tasaantuu asuinalueiden normaalin väestönkehityksen tasolle, olisi mahdollista, että koulun tiloja jäisi tyhjilleen, jos tähän olisi tehty merkittäviä laajennuksia. Metsäkalteva sijaitsee alueella, johon on vaikea ohjata oppilaita muilta alueilta, joten nämä tilat jäisivät todennäköisesti käyttämättä. Ennen pidempiaikaisia ratkaisuja olisi hyvä nähdä, mihin alueen todellinen lapsimäärä tulisi asettumaan.

Yläkouluun siirtyminen oli myös yksi palveluverkkoselvityksen vastaajien huolenaihe ja Tapainlinnan koulun tilojen riittävyys, keväällä 2022 valmistuvasta laajennuksesta huolimatta, oli vastauksissa vahvasti läsnä. Metsäkaltevan alueelta tullaan keskustajaman alueelle yläkouluun, jolloin yläkoulujen (tällä hetkellä Tapainlinnan koulu tai aikaisemmin Vehkojan koulu) osalta on varauduttava myös tähän oppilasmäärän kasvuun. Tilakapasiteetin riittävyyteen tuo helpotusta yläkouluikäisten oppilaiden määrän väheneminen Hyvinkään kaupungin alueella muutaman vuoden sisällä.

4.3 Kaupungin keskustan alueen kehitys

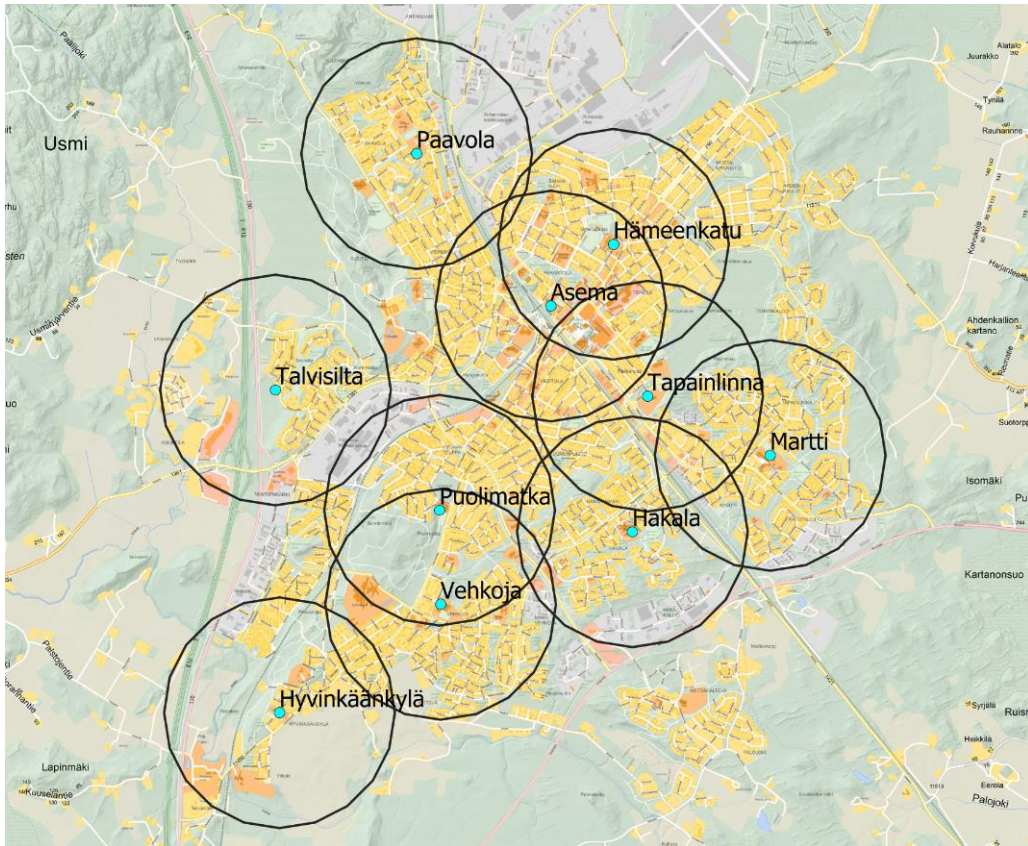
4.3.1 Keskustan alueen palveluverkon tilanne

Keskustan alueelle toimivia kunnallisia päiväkoteja ovat Kenttädun ja Kaupunkisillan päiväkodit ja yksityisiä päiväkoteja Pilke Ihmekone ja Taikahattu. Ko. päiväkodit palvelevat ydinalueen itäistä osaa. Ydin alueen läntisellä puolella toimii Hangonsillan päiväkotit ja yksityiset päiväkodit Lumo ja Luontopäiväkotit Otava sekä ruotsinkielinen päiväkotit Folkhälsan.

Hangonsillan alueen rakentuminen ja muuttoliike sinne näkyvät ko. alueen varhaiskasvatuspaikkojen lisääntyneenä kysyntänä ja paikkapulana. Hangonsillan alue on suosittu myös siksi, että työmatkaliikenne junalla on yksinkertainen ja nopea. Kruunupuiston päiväkotit palvelee lähinnä eteläistä ydinaluetta. Merkillepantavaa on, että nykyisten varhaiskasvatusikäisten lasten huoltajat eli tulevien koululaisten huoltajat kokivat Hangonsillan alueen uudisrakennuksen ensisijaiseksi vaihtoehdoksi vastatessaan lapsivaikutusten arviointikyselyyn. Myös varhaiskasvatustalveluiden näkökulmasta keskustan läntisen alueen talveluille olisi suuri tarve.

Tilastollisista suuralueista pelkästään ydinalueella sijaitsevat Aseman, Hämeenkadun, Tapainlinnan, Härkävehmaan ja Pohjoispuiston koulut sekä ruotsinkielistä perusopetusta (1-6lk) tarjoava Svenska Skolan i Hyvinge. Härkävehmaan koulu lopettaa toimintansa kevään 2022 jälkeen 2018 tehdyn palveluverkkopäätöksen mukaisesti. Syksyllä 2022 suomenkielistä alakouluopetusta järjestetään Ydinalueella Aseman, Hämeenkadun ja Tapainlinnan kouluissa. Yläkouluopetusta järjestetään Pohjoispuiston ja Tapainlinnan kouluissa.

Ydinalueen kouluverkko on tiivis ja koulujen keskinäiset välimatkat ovat lyhyitä. Ydinalueen koulut ovat vahvasti keskittyneet junaradan itäpuolelle, joka aiheuttaa perheille sekavuutta oppilaaksiohjauksessa. Syksyllä 2021 palveluverkkokyselyssä tuli vahvasti esille, että huoltajat toivoisivat enemmän ennustettavuutta oppilaaksiohjaamiseen. Tällä hetkellä ennustettavuutta on vaikea tarjota. Alla olevassa kuvassa on kuvattu kaupunkialueen kouluverkko niin, että alakoulujen ympäri on piirretty kilometrin säteellä ympyrä.



Kuva 7 Hyvinkään kaupunkialueen koulut 1 kilometrin säteellä

Kuvasta voidaan nähdä, että Aseman koulun ympäriltä oppilaat kulkevat yhtä lailla Tapainlinnan ja Hämeenkadun kouluihin. Mentäessä junaradan länsipuolelle Aseman ja Puolimatkan koulun väliin jää katvealue, jossa oppilaan koulumatka on Hyvinkään keskustan alueen keskiarvoa suurempi.

Välimatkoja:

- Aseman ja Hämeenkadun koulujen välimatka 850 metrinä
- Aseman ja Tapainlinnan koulujen välimatka 1,4 kilometriä
- Aseman ja Puolimatkan koulujen välimatka 2,2 kilometriä

Palveluverkkokyselyssä Ydinalueen vastauksissa puhutaan paljon Aseman koulua koskevista päätöksistä ja koulun tulevaisuudesta. Pääasiallinen toive kyselyssä oli, että kaupunki aloittaisi toimenpiteet koulun tulevaisuuden suhteen mahdollisimman pian. Yleisesti voidaan todeta, että yhteistä näissä vastauksissa on toivomus uudesta koulurakennuksesta oppilaille ja opettajille terveellisen- ja turvallisen oppimis- ja työskentely-ympäristön turvaamiseksi sekä nykyistä toimivammat tilat koulunkäyntiä varten.

Aseman koulun sijainti keskustassa koetaan tärkeänä. Koulun sijainti keskustan sisällä aiheutti kuitenkin palveluverkkokyselyssä runsaasti keskustelua. Koulua koskevista vastauksista alle puolet olivat tiukasti sillä kannalla, että koulun nykyinen sijainti on hyvä. Toinen puoli vastaajista piti keskustassa sijaitsevaa koulua tärkeänä, mutta koulun sijainnin ei ole pakko olla Aseman koulun nykyinen tontti. Näistä osa ehdotti suoraan, että koulu siirrettäisiin Hangonsiltaan.

Palveluverkkoselvitykseen liittyen Hyvinkään kaupungin kaavoitus on tutkinut mahdollisuutta sovittaa Aseman koulua sekä varhaiskasvatusta samalle tontille Kauppalankadulla ja Hangonsillassa. Johtopäätös on, että tilaa isolle rakennukselle löytyy molemmista sijainneista. Kaavoituksen kannanotto löytyy materiaalin liitteistä nro 1.

4.3.2 Lapsivaikutusten arviointi

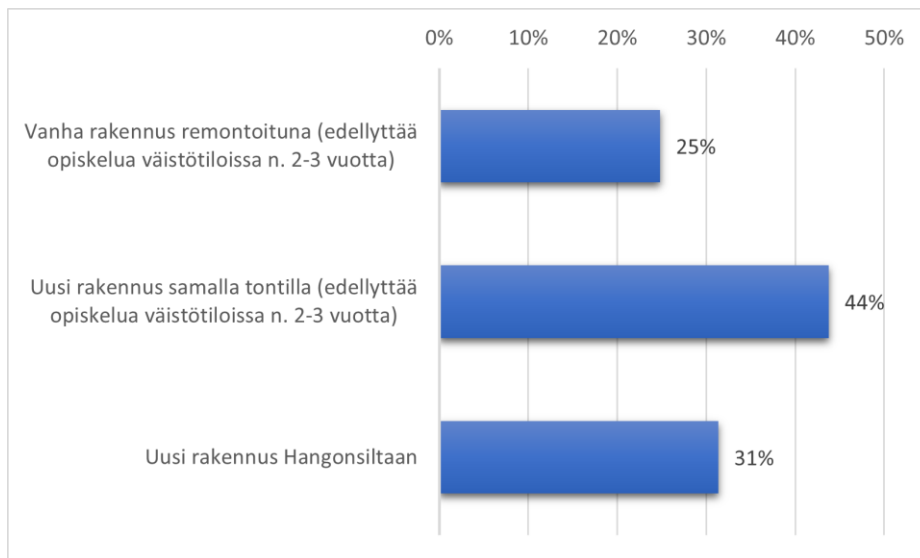
Palveluverkkokyselyn sekä Ely-keskuksen edellyttämän kaavaprosessin tarkastelun myötä tuli tarpeelliseksi selvittää lapsivaikutuksen arvioinnin muodossa Aseman koulurakennusta koskevien ratkaisujen vaikutuksia oppilaisiin sekä henkilökuntaan. Tavoitteena Aseman koulun kohdalla oli selvittää koulurakennuksen tulevaisuutta koskevien päätösten vaikutukset asianosaisiin ja antaa asianosaisille mahdollisuus tulla kuulluksi päätöksen teossa. Lapsivaikutusten arviointi on väline lasten etujen selvittämiseen. Lapsivaikutusten arvioinnissa esitetyt vaihtoehdot pohjasivat suoraan palveluverkkokyselyssä kaupunkilaisten esiin nostamiin ideoihin koulun tulevaisuudesta.

Vaihtoehtoina olivat:

1. vanhan koulun remontointi
2. uuden koulun rakentaminen vanhan koulun tilalle
3. uuden koulun rakentaminen Hangonsillan asuinalueelle

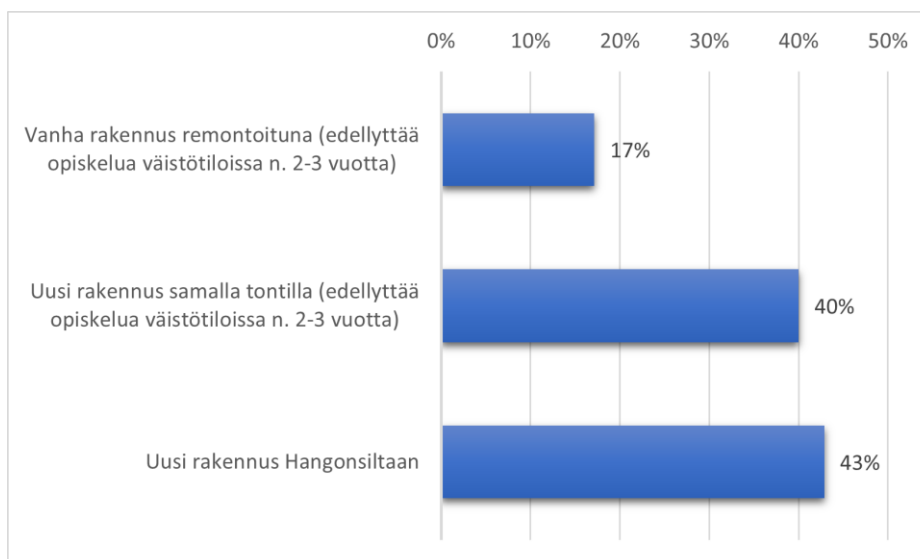
Lapsivaikutusten arvioinnista yhteisenä tekijänä huoltajien ja henkilökunnan vastauksista voidaan nostaa esille toive, että koulun tulevaisuus ratkeaisi lopulta. Vastauksissa on nähtävissä turhautuminen asian venymiseen sekä siihen, ettei vuoden 2018 palveluverkkopäätöstä ole pystytty toteuttamaan suojeluesitysten takia.

Lapsivaikutusten arvioinnissa kysyttiin huoltajilta, mikä on heidän näkökulmastaan miellyttävän vaihtoehto heidän lastensa näkökulmassa. Tarkasteltaessa kaikkien vastaajien vastauksia kokonaisuutena "Uusi rakennus samalla tontilla" sai 44 % äänistä, kun taas "Uusi rakennus Hangonsiltaan" sai 31 % äänistä (Taulukko 9). Vanhan rakennuksen remontointi ei saanut merkittävää kannatusta huoltajien keskuudessa.



Taulukko 9 Mikä on lastenne näkökulmasta miellyttävin vaihtoehto? Kaikki vastaajat

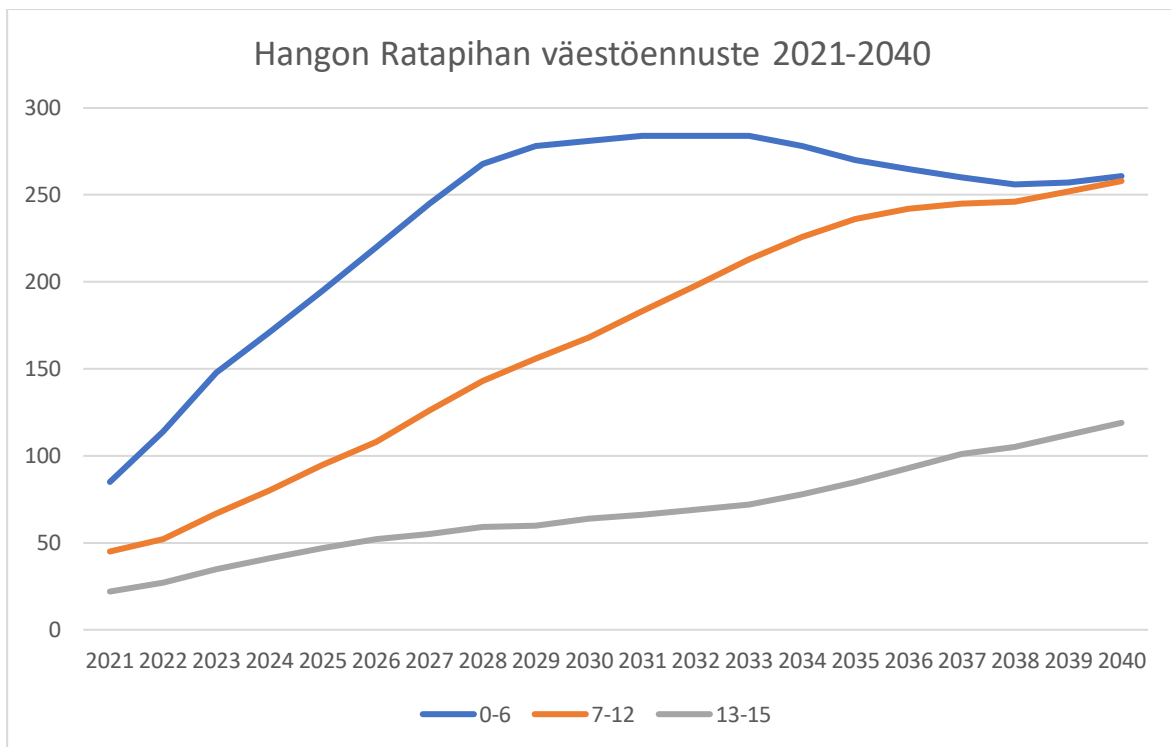
Merkittävää sivistystoimen palveluverkon tulevaisuutta ajatellen on se, että huoltajien vastausten painopiste muuttuu, kun vastauksista rajataan pois huoltajat, joilla on pelkästään kouluikäisiä lapsia (Taulukko 10). Tarkasteltaessa pelkästään sellaisten huoltajien vastauksia, joilla on lapsi/lapsia varhaiskasvatuksessa, "Uusi rakennus Hangonsiltaan" -vaihtoehto saa 43 % äänistä ja nousee suosituimmaksi vaihtoehdoksi, kun taas "Uusi rakennus samalla tontilla" saa 40 % äänistä. Varhaiskasvatusikäisten lasten huoltajat ovat lopulta niitä, jotka tosiasiaassa tulevat uutta Aseman koulua käyttämään.



Taulukko 8 Mikä on lastenne näkökulmasta miellyttävin vaihtoehto? Varhaiskasvatusikäisten lasten huoltajat

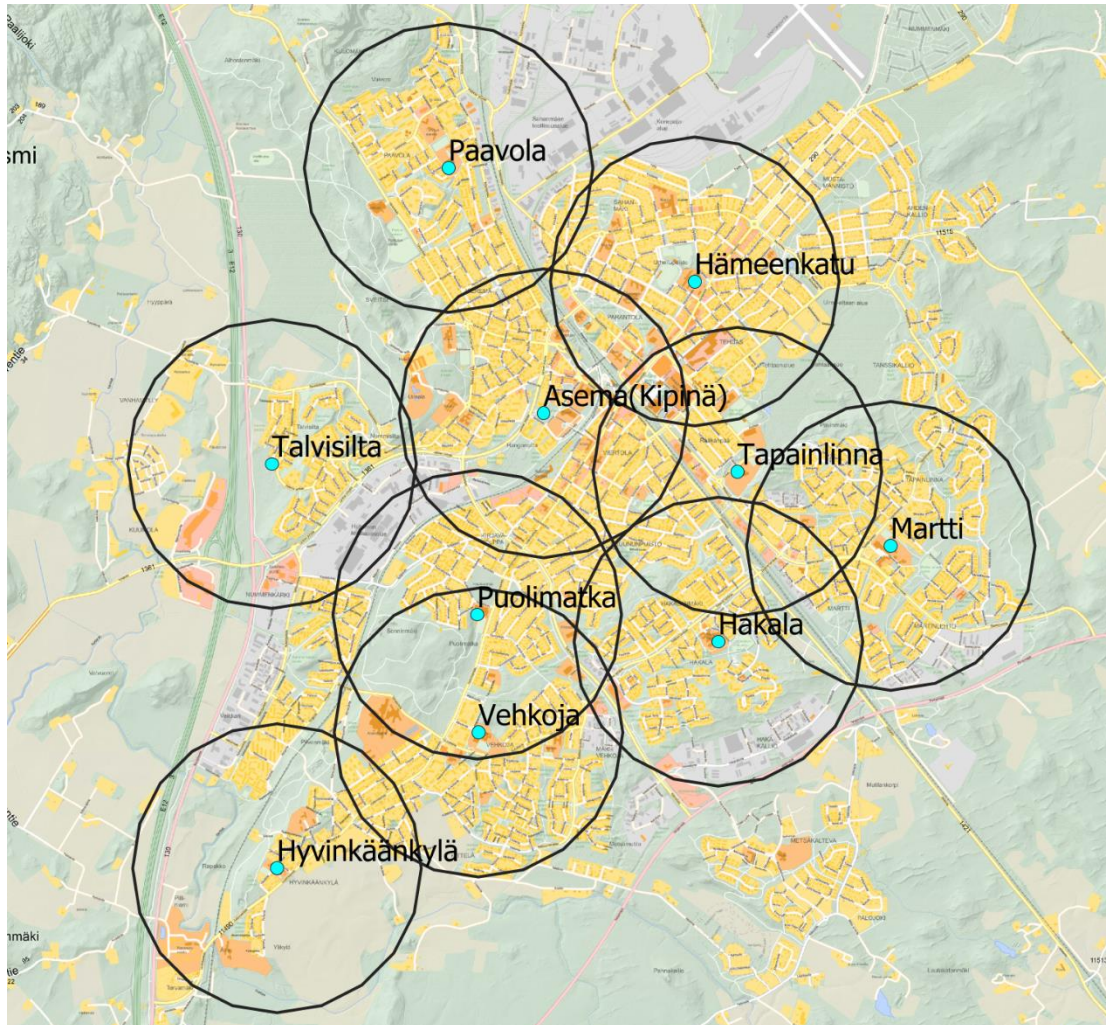
4.3.3 Ydinalueen oppilasennusteet

Tarkasteltaessa ydinalueen oppilasennusteita ja alueita, joilta oppilaat pääsääntöisesti ohjataan kouluihin, Hangonsillan rakennusennuste tuo merkittäviä haasteita tulevaisuudessa kouluverkolle, mikäli Aseman koulu rakennetaan Kauppalankadulle. Hangonsillan alueelle rakentuu rakentamisennusteen mukaan vuosina 2020–2040 990 asuntoa. Näistä alkuvaiheen asunnot ovat olleet pieniä asuntoja, mutta nyt Hangonsilta 2 -vaiheen alkaessa asuntojen koko on isompi ja mukana on perheasuntoja. Tarkasteltaessa yksistään Hangon Ratapihan väestöennusteta vuosille 2021–2040 (kaavio 9) lapsimäärän kehitys on merkittävä.



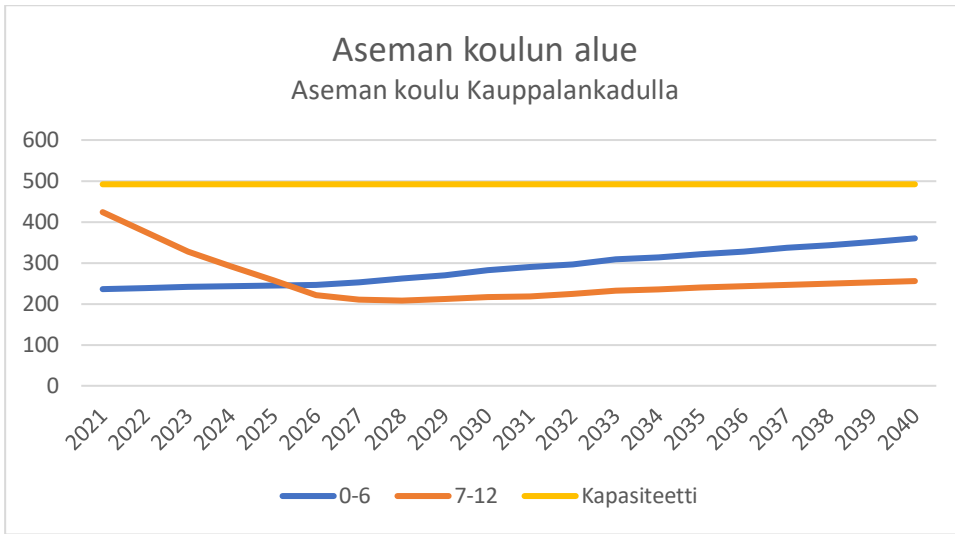
Kuva 9 Hangon ratapihan lapsimäärä ennuste 2022–2040.

Nykyinen kouluverkko ei sijainniltaan tue kaupungin muuttuvaa lapsimäärää, kun lapsimäärät vähenevät toisaalla alueiden luonnollisen kehityksen myötä ja taas kasvavat uuden asuinalueen myötä. Aiemmin palveluverkkoselvityksessä (kuva 7) esitettiin Hyvinkään kaupungin kouluverkko, kun koulujen ympärille piirrettiin 1 km säteellä ympyrä. Hangonsillan alue jää tästä ympyrästä katvealueeseen. Jos Aseman koulun siirtää Hangonsillan asuinalueelle Kipinän lukion viereen, tämä katvealue poistuu (kuva 10). Aseman koulun siirtäminen Hangonsiltaan tasapainottaisi koulujen sijaintia suhteessa toisiinsa ja mahdollistaisi ennustettavamman oppilaaksiohjauksen, jota huoltajat palveluverkkokyselyssä kovasti toivoivat.

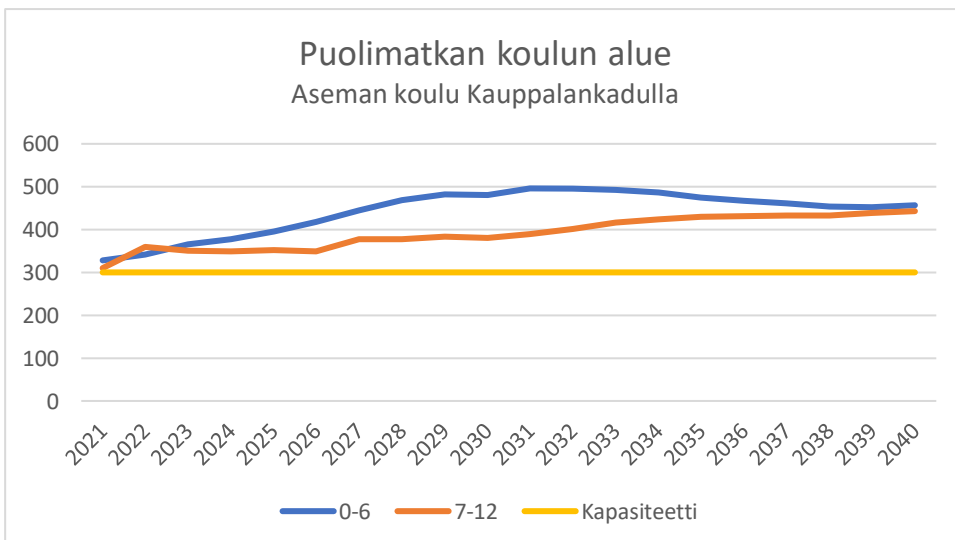
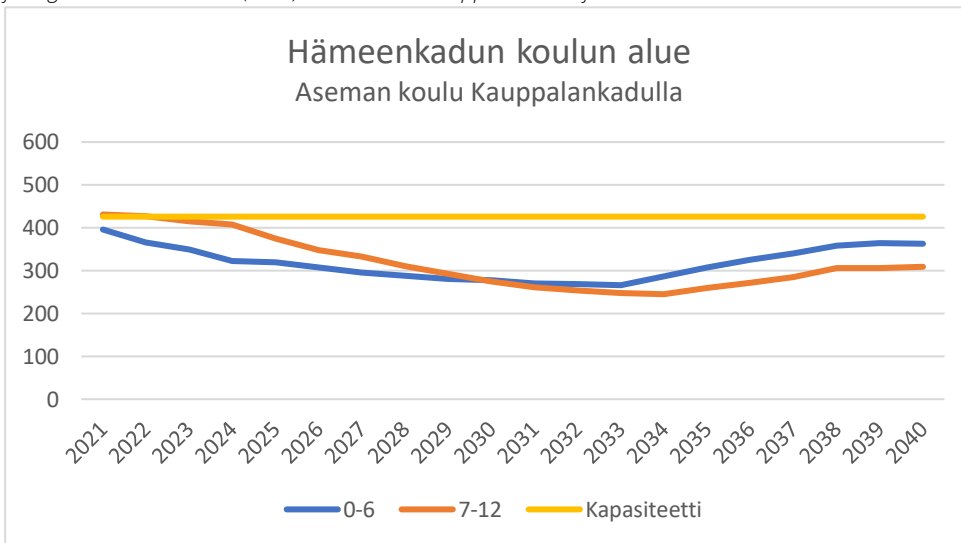


Kuva 10 Aseman koulu siirrettynä Hangonsiltaan Kipinän viereen (1 km säde)

Hangonsillan vaikutus ydinalueen oppilasmääriin on merkittävä. Tällä hetkellä oppilaat ohjataan Hangonsillasta pääsääntöisesti Puolimatkan kouluun. Jos oppilaat ohjataan kouluihin kuten tällä hetkellä Puolimatkan, Aseman ja Hämeenkadun koulun oppilasennusteet ovat seuraavat:



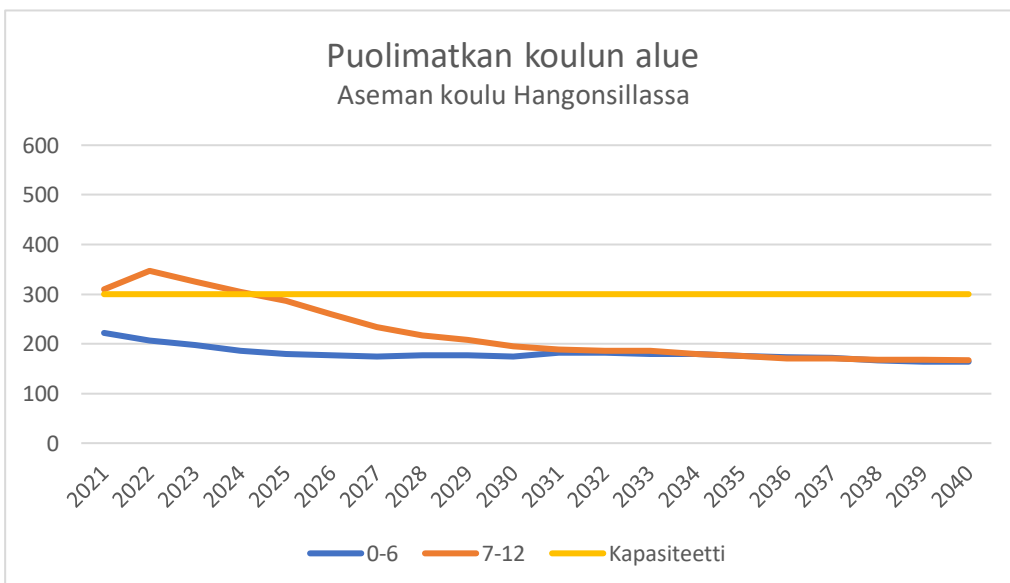
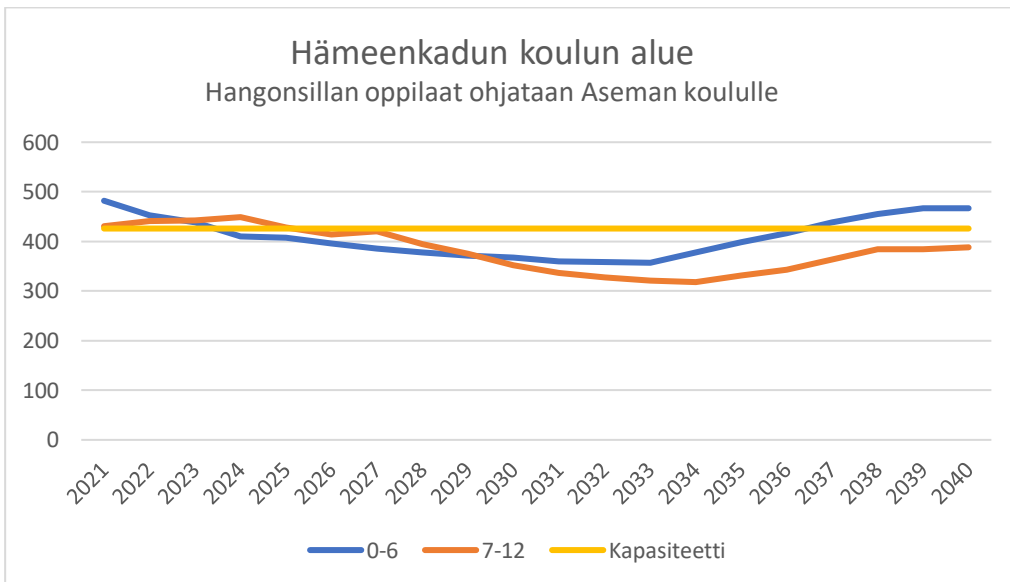
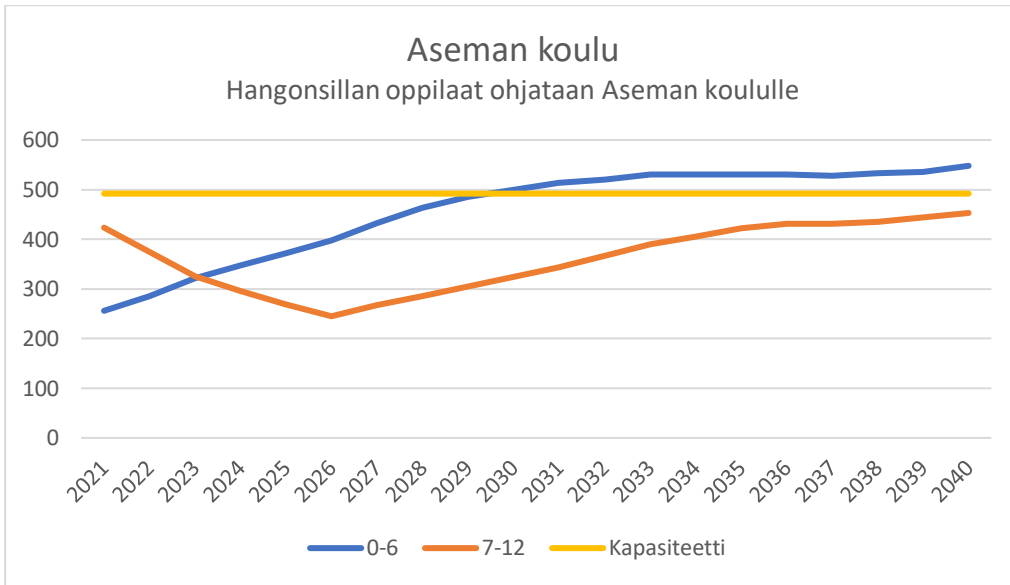
Aseman koulun ennusteessa on huomioitava, että koulussa toimivat Hyvinkään kaupungin musiikkipainotteiset alaluokat (3-6lk) ja englanninkieliset luokat (1-6lk). Näihin luokkiin oppilaita tulee jonkin verran muilta alueilta.



Näistä ennusteista on nähtävissä, että nykyisellä ohjaustavalla Puolimatkan koulun kapasiteetti ei tule kestäämään Hangonsillan nousevaa oppilasmäärää ja puolestaan aiheuttaa tyhjää kapasiteettia Hämeenkadun ja Aseman kouluun. Palveluverkkopäätöksessä 2018 kaupunginvaltuusto päätti, että Härkävehmaan koulu poistuu koulukäytöstä. Härkävehmaan alakoulun oppilaat tulevat käytännössä lähes kokonaan Talvisillan alueelta. Talvisillan alueelta parhaimman kulkuyhteyden päässä on Puolimatkan koulu. Talvisillan opetusyksikkö jatkaa toimintaansa syksyllä 2022 siirtyen Puolimatkan koulun alaisuuteen. Talvisillan opetusyksikössä on luokat 1–2 luokille, josta oppilaat jatkavat alakoulun loppuun (3-6 lk) Puolimatkan koulussa. Päätös lisää jo omalta osaltaan paineita Puolimatkan oppilasennusteen kehittymiseen ja oppilaat ohjautuvatkin Vehkojan sekä Hyvinkäänkylän kouluihin lähempää Puolimatkan koulua kuin aiemmin. Tämä muutos on huomioitu tässä selvityksessä esitetyissä oppilasennusteissa.

Aseman ja Hämeenkadun koulun oppilasmäärät lähtevät merkittävään laskuun, koska koulun sijaitsevat lähellä toisiaan ja jakavat lähes saman oppilasalueen. Koska Puolimatkan koulun kapasiteetti ei kestä Hangonsillan kasvavaa oppilasmäärää on Hangonsillan tulevat asukkaat ohjattava käymään koulua johonkin muuhun lähellä sijaitsevaan kouluun, jossa on tilaa. Lähimmän ja parhaimman kävely-yhteyden päässä on Aseman koulu. Tämä kuitenkin tarkoittaa sitä, että radan itäisen puolella oppilaat tullaan ohjaamaan pääsääntöisesti Hämeenkadun kouluun, jotta Hangonsillan alueen oppilaat mahtuvat Aseman kouluun.

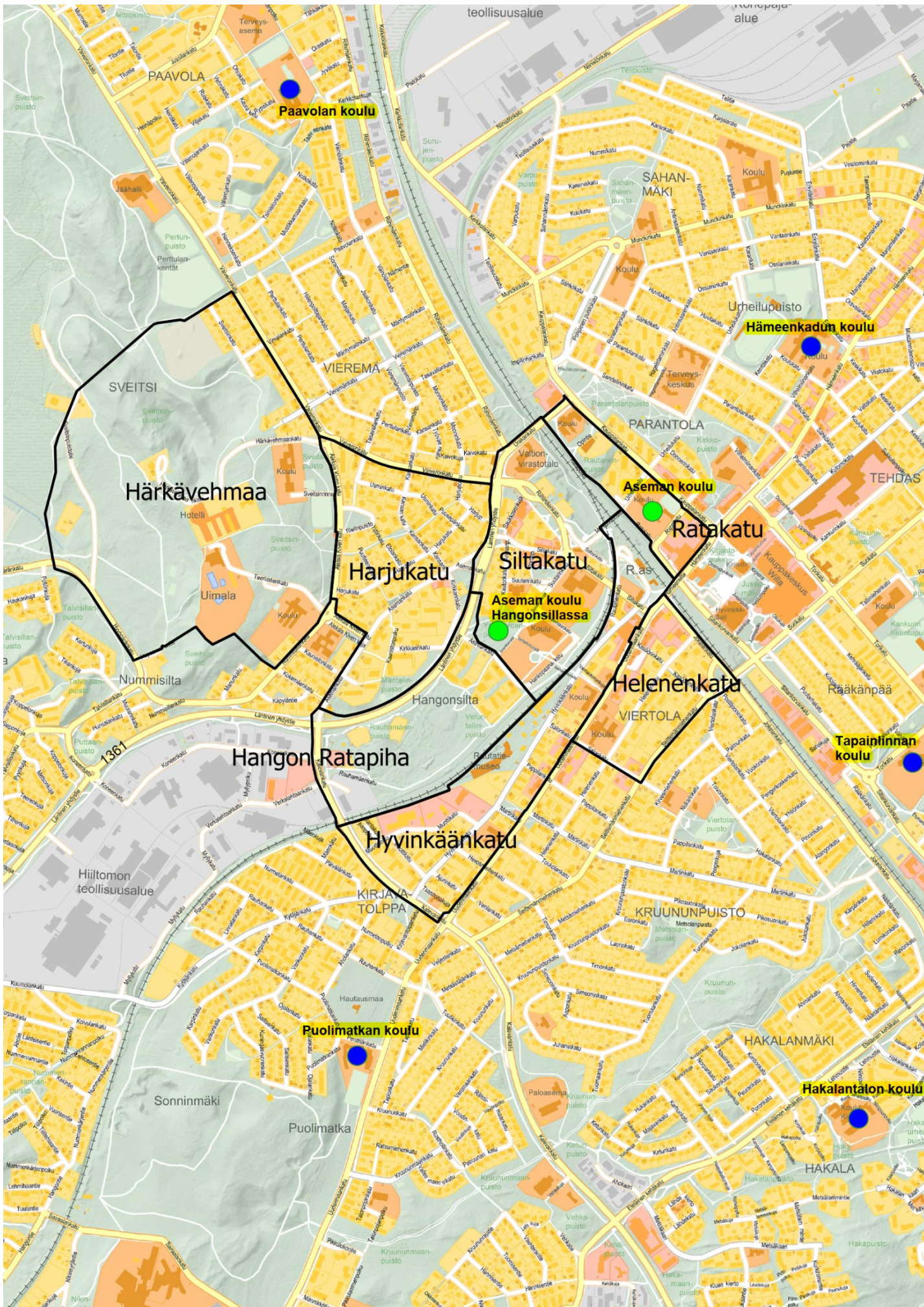
Seuraavissa kaavioissa esitetään oppilaisennusteet kouluittain, kun Hangonsillan alueen oppilaat ohjataan huomioiden koulujen tilojen kapasiteetti lähikouluihinsa.



Hangonsillan oppilaiden ohjaaminen Aseman koululle vähentää tyhjän tilan määrää Ydinalueen kouluissa. Tulevaisuudessa Aseman kouluun tullaan ohjaamaan pääsääntöisesti oppilaita Hangon ratapihan, Siltakadun, Ratakadun, Helenenkadun, Hyvinkäänkadun, Harjukadun ja Härkävehmaan pienalueilta.

Hämeenkadun koulun mahdollinen kapasiteetin ylittyminen on korjattavissa ohjaamalla oppilaita Tapainlinnan kouluun. Puolimatkan yhteinäiskoulun mahdollinen alakoulun puolelle jäävä kapasiteettivaje tarjoaa tilaa Hangonsillan yläkouluikäisille oppilaille.

Aseman koulun siirtäminen Hangonsiltaan mahdollistaisi alueen lasten pääsemisen lähikouluun sekä lyhyemmän koulumatkan. Jos koulu rakennetaan 2018 päätöksen mukaisesti Kauppalankadulle suurimman osan oppilaista koulumatkat ovat pidempiä kuin, jos koulu sijaitsisi Hangonsillassa.



Paavolan koulu

Hämeenkadun koulu

Aseman koulu

Aseman koulu Hangonsillassa

Tapainlinnan koulu

Puolimatkan koulu

Hakalantalon koulu

5 PALVELUVERKKOSELVITYS

5.1 Vaihtoehdot

Sivistystoimen palveluverkko elää jatkuvassa muutoksessa ja siihen vaikuttaa merkittävästi kaupungin alueiden jatkuva kehittyminen. Tämän vuoksi palveluverkkoa on syytä tarkastella joka valtuustokaudella. Edellisen valtuuston palveluverkkopäätöksen 2018 jälkeen Hyvinkään kaupungin sivistystoimen toimintaympäristö on muuttunut ratkaisevasti. Hangonsillan kehittymisen ja rakentamisen myötä ydinalueen asukasmäärän kasvu sijoittuu vahvasti tulevaisuudessa väestöennusteiden mukaan radan länsipuolelle, jolloin radan länsipuolella oleviin kouluihin ja päiväkodeihin kohdistuu merkittävää painetta lapsi-/oppilasmäärissä.

Paavolan alueen kehittämistä jatketaan Paavolatalon tarveselvityksen sekä valtion erityisavustuksena saadun Koulusegregaatio-hankkeen myötä. Paavolatalo-hanke toteutetaan koulusegregaatiohankkeen tuloksena valmistuvan hankesuunnitelman mukaisesti. Hankesuunnitelman muodossa alueen kehittyminen tuodaan poliittiseen päätöksen tekoon myöhemmin.

Metsäkaltevan alueen kehittämistä on syytä seurata aktiivisesti, jotta koulun laajentamisen tarpeeseen pystytään tarvittaessa vastaamaan. Laajentamista tulee kuitenkin punnita tarkasti, sillä alue on edelleen kehittymässä, eikä alueen lopullinen vuosittainen oppilasmäärä ole vielä vakiintunut. Akuutissa tilantarpeessa 6-luokan oppilaat siirretään Tapainlinnan yhtenäiskouluun, josta he voivat opiskella peruskoulunsa loppuun asti. Varhaiskasvatuspalveluiden kysynnän lisääntymiseen etsitään ratkaisua myös yksityisen palvelutuottajan mahdollisuuksia selvittämällä.

Keskustan alueen kehittämisen kohdalla on päädytty esittämään 4 erilaista vaihtoehtoa peruskoulun ja varhaiskasvatuksen yhdistelmästä. Peruskoulun ja varhaiskasvatuksen yhdistelmä koetaan tärkeäksi valtakunnallisen suunnan esi- ja alkuopetuksen yhteistyön tiivistämiseksi sekä esiopetuksen laajentamiseksi kaksivuotiseksi. Seuraavat vaihtoehdot ja niiden nimeäminen perustuvat Boost Brothersin tekemän kustannuslaskelmaan, joka on tämän selvityksen liitteenä.

1a Uusi koulu ja päiväkotikokonaisuus Hangonsiltaan	1b Uusi koulu – päiväkotikokonaisuus Kauppalankadulla nykyisen Aseman kivikoulun paikalle
<ul style="list-style-type: none"> • Uudistilat 24 perusopetus- ja 8 päiväkotiryhmälle • Uuden Aseman koulun rakentaminen Hangonsiltaan • Hangonsillan päiväkodin toimintojen siirtäminen uuden Aseman koulun yhteyteen ja vanhan päiväkodin purkaminen 	<ul style="list-style-type: none"> • Uudistilat 24 perusopetus- ja 8 päiväkotiryhmälle • Aseman kivikoulun purkaminen • Uuden Aseman koulun rakentaminen Kauppalankadulle • Väistöilat Aseman koulun ryhmille rakentamisen ajaksi • Hangonsillan päiväkodin toimintojen siirtäminen uuden Aseman koulun yhteyteen ja vanhan päiväkodin purkaminen
2a Uusi koulu – pienempi päiväkotikokonaisuus Hangonsiltaan, Hangonsillan päiväkodin käytön jatkaminen	2b Uusi koulu – pienempi päiväkotikokonaisuus Kauppalankadulla nykyisen Aseman koulun paikalle, Hangonsillan päiväkodin käytön jatkaminen
<ul style="list-style-type: none"> • Uudistilat 24 perusopetus- ja 4 päiväkotiryhmälle • Hangonsillan päiväkodin käytön jatko ja peruskorjaus • Uuden Aseman koulun rakentaminen Hangonsiltaan 	<ul style="list-style-type: none"> • Uudistilat 24 perusopetus- ja 4 päiväkotiryhmälle • Hangonsillan päiväkodin käytön jatko ja peruskorjaus • Aseman kivikoulun purkaminen • Uuden Aseman koulun rakentaminen Kauppalankadulle • Väistöilat Aseman koulun ryhmille rakentamisen ajaksi

5.2 Kustannusarviot

Tarkemmat laskelmat löytyvät selvityksen liitetiedoista

Hintalaji (kaikki kustannukset alv 0 %)		
Vaihtoehto 1a (Hangonsilta)		
	Kustannukset €	Kustannukset € / hum2
Uudisrakennuksen investointi	33 236 000 €	4 153 € / hum2
Lisäkustannus, jos toteutus massiivipuura- kenteisena	1 900 000 €	
Väistötilat	-	
Hangonsillan päiväkodin purku	140 000 €	
Aseman koulun purku	-	
YHTEENSÄ (ilman puurakentamisen lisää)	33 376 000 €	

Hintalaji (kaikki kustannukset alv 0 %)		
Vaihtoehto 1b (Kauppalankatu)		
	Kustannukset €	Kustannukset € / hum2
Uudisrakennuksen investointi	31 606 000 €	3 949 € / hum2
Lisäkustannus, jos toteutus massiivipuura- kenteisena	1 900 000 €	
Väistötilat	3 000 000 €	
Hangonsillan päiväkodin purku	140 000 €	
Aseman koulun purku	745 000 €	
YHTEENSÄ (ilman puurakentamisen lisää)	35 491 000 €	

Hintalaji (kaikki kustannukset alv 0 %)		
Vaihtoehto 2a (Hangonsilta)		
	Kustannukset €	Kustannukset € / hum2
Uudisrakennuksen investointi	30 170 000 €	4 220 € / hum2
Lisäkustannus, jos toteutus massiivipuura- kenteisena	1 770 000 €	
Hangonsillan päiväkodin peruskorjaus	2 770 000 €	2 540 € / hum2
Väistötilat	-	
Aseman koulun purku	-	
YHTEENSÄ (ilman puurakentamisen lisää)	32 940 000 €	

Hintalaji (kaikki kustannukset alv 0 %)		
Vaihtoehto 2b (Kauppalankatu)		
	Kustannukset €	Kustannukset € / hum2
Uudisrakennuksen investointi	28 681 000 €	4 012 € / hum2
Lisäkustannus, jos toteutus massiivipuura- kenteisena	1 770 000 €	
Hangonsillan päiväkodin peruskorjaus	2 770 000 €	2 540 € / hum2
Väistötilat	3 000 000 €	
Aseman koulun purku	745 000 €	
YHTEENSÄ (ilman puurakentamisen lisää)	35 190 000 €	

5.3 Johtopäätöksiä vaihtoehtoista ja kustannuslaskennasta

Palveluverkkoselvitys 2022–2030 pohjautuu keskustan osalta edelliseen, vuonna 2018 valtuuston tekemään palveluverkkopäätökseen jatkaa Aseman koulun toimintaa, sekä korvata nykyinen kivikoulu uudella rakennuksella. Kaupungin tilanne on muuttunut suuresti vuoden 2018. Uudessa palveluverkkoselvityksessä on otettu huomioon neljässä vuodessa muuttunut tilanne kaupungin asuntorakentamisessa sekä väestöennusteet keskustan alueella (eritoten Hangonsillan alueen kehitys).

Varhaiskasvatustilojen rakentamisessa ja suunnittelussa on otettava huomioon monia tekijöitä. Varhaiskasvatus tarkoittaa suunnitelmallista ja tavoitteellista kasvatuksen, opetuksen ja hoidon muodostamaa kokonaisuutta, jossa painottuu pedagogiikka. Tätä tukee kehittävä, oppimista edistävä, terveellinen ja turvallinen oppimisympäristö, jossa huomioidaan lapsen ikä ja kehitys. Luonnollisesti paikan, jossa ko. palvelut järjestetään, tulee vastata edellä mainittuihin pedagogisiin ja toiminnallisiin tarpeisiin, mutta myös esimerkiksi varhaiskasvatuksen, esiopetuksen ja perusopetuksen ulkoilu- / leikki- ja saattoliikenteen sekä huolto- ja pysäköintitilojen tarpeisiin. Turvallisuus, äänimaailma ja -ergonomia ovat myös tekijöitä, jotka tulee huomioida paikan valinnassa tai/ja toteutuksessa.

Varhaiskasvatuspalveluiden järjestämisen näkökulmasta vaihtoehtoista ensisijainen ja paras toteutusmalli olisi 1a. Ratkaisuvaihtoehto täydentää ko. kasvavan alueen varhaiskasvatuspaikka tilannetta ja se vastaa pienten lasten huoltajien toiveeseen alueen varhaiskasvatuspalveluiden kysyntään. Myös 2a ja 2b ovat parempia vaihtoehtoja kuin vaihtoehto 1b, joka palveluiden järjestämisen näkökulmasta aiheuttaisi haasteita mm. saattoliikenteeseen ja pysäköintiin.

Keskustan alueella on riittävästi tilakapasiteettia perusopetuksen väestöennusteessa kasvavaan tarpeeseen. Alueen oppilaille halutaan mahdollistaa pääsy lähikouluun sekä hyödyntää nykyisten koulujen olemassa oleva tilakapasiteetti tehokkaasti ja taloudellisesti. Kasvava perusopetuksen oppilaiden määrä Hangonsillan alueella edellyttää oppilaaksiohjauksen muokkaamista muuttuvia olosuhteita vastaavaksi, jotta Hämeenkadun koulu ei tyhjenisi ja vastaavasti Puolimatkan koulun tilakapasiteetti yli täytyisi Hangonsillan alueen kasvavasta lapsimäärästä. Lisäksi on huomioitava, että Puolimatkan koulussa vapautuva kapasiteetti tarvitaan jatkossa yläkoululaisten käyttöön.

Hangonsillan asuntoalueen kehittyminen ja rakentuminen muuttaa Aseman koulun oppilaaksiohjausta merkittävästi tulevaisuudessa. Aseman kouluun ohjautuu oppilaita tulevaisuudessa lähinnä Hangonsillan alueelta, joten koulun sijainti Hangonsillassa lyhentäisi oppilaiden koulumatkaa ja näin turvattaisiin keskusta-alueen oppilaiden mahdollisuus päästä lähikouluun. Tavoitteena on tehokas tilojen käyttö sekä koulujen yhdenvertaiset ryhmäkoot.

Perusopetuksen näkökulmasta vaihtoehdot 1a ja 3a Aseman koulun sijainnista mahdollistavat tulevaisuudessa parhaiten oppilaiden sijoittumiseen lähikouluun ja resurssien tehokkaan käytön.

Palveluverkkosuunnitelmassa esitetyille vaihtoehdoille Kauppalankadulla (1b, tai 2b) ja Hangonsillassa (1a ja 2a) ei ole rakentamiseen varattavan tontin tilavarauksen puolesta estettä. Molemmilla alueilla liikennejärjestelyihin ja saattoliikenteeseen tulee kiinnittää erityistä huomiota ja varmistaa piha-alueilla liikennemelun torjunta ja hyvä ilmanlaatu.

Kauppalankadulla on asemakaavan muutos käynnissä. Aseman koulun alueelle sijoittuva uudisrakennus tarkoittaa käytännössä ns. kivikoulun purkamista. Aseman puukoulu tullaan todennäköisesti suojelemaan asemakaavalla. Hangonsillan alueelle tulee laatia asemakaavan muutos. Uudisrakentamisen suunnittelun yhteydessä tulee arvioitavaksi rakentamisen suhde Hangonsillan kaavarungossa esitettyihin tavoitteisiin, joita on tarkistettu alueen asemakaavoituksen edetessä vaiheittain.

Kustannuserot vaihtoehtojen välillä ovat suhteellisen pienet, mutta vaihtoehdot toisaalta sisällöltään varsin erilaisia. Vaihtoehtojen valinnassa on täten oleellista punnita kustannusten lisäksi toiminnallisia ja esimerkiksi kaupunkikehityksellisiä näkökulmia, joihin kustannuslaskenta-aineisto ei ota kantaa. (Boost brothers Oy, 14.4.2022.)

Merkittävämpänä kustannuseroa vaihtoehtojen välillä tuottavana tekijänä on rakennuspaikka. Rakennettaessa Hangonsiltaan Kauppalankadun sijasta vältytään väistöilakustannuksilta ja välittömältä tarpeelta purkaa Aseman koulua, mikä tekee näistä vaihtoehdoista edullisempia, vaikka parempien pohjaolosuhteiden vuoksi rakentaminen Kauppalankadulle onkin edullisempaa. (Boost brothers Oy, 14.4.2022.)

- On kuitenkin huomioitava, että Hangonsillan vaihtoehdoissa ei Aseman koulun purkua ole mukana, jolloin oletuksena on, että rakennukselle löydetään uusiokäyttöä (esim. myynti).

Toinen pienehkö kustannuseroa tuottava tekijä on Hangonsillan päiväkodin hyödyntäminen vaihtoehdoissa 2, korjauksen ollessa arvion mukaan selkeästi uudisrakentamista edullisempaa. (Boost brothers Oy, 14.4.2022.)

- Hangonsillan päiväkodin kunto on tosin syytä tutkia tarkemmin pitkäaikaisen jatkokäytön edellytysten varmistamiseksi.